

An aerial photograph showing a large, winding lake with vibrant blue-green water. The lake is surrounded by dense, lush green forests that cover the surrounding mountains and hills. In the center of the lake, there is a small island with several buildings, possibly a resort or a small village. The background shows more distant, hazy mountains under a clear sky.

乌拉特前旗明安镇 国土空间总体规划（2021-2035年） 公示版



第一章 规划范围与期限

规划范围

本规划范围为乌拉特前旗明安镇全域，总面积为**68424.80**公顷，包括营家窑子村、台梁村、色气口子村、营盘湾村、六份子村、义和店村、十一份子村、七份子村、陶来口子村和毛家圪堵村。

规划期限

本次规划期限为**2021-2035**年。基期年为**2020**年，近期目标年为**2025**年，远期目标年为**2035**年，远期展望至**2050**年。



第二章 规划定位与目标

明安镇主体功能类型为农产品主产区，本次规划城镇定位为：发展“一镇一产、一村一品”特色农业产业，持续壮大中药材、设施菌类等特色产业规模，打造“特色农业示范镇”。



发展明安镇羊肚菌产业，着力打造自治区西部最大的设施菌类产业集聚地。



推进六份子村黄芪种植基地建设，壮大全国“一村一品”示范村，以六份子村黄芪种植基地为核心，发展其他嘎查村共同种植，打造黄芪示范种植基地。





第三章 总体格局与用地规划

综合考虑未来发展需要，确定明安镇镇村空间发展战略为“一心、两轴、三片区”的结构形式，严格实行“面上保护、点上开发”发展战略。

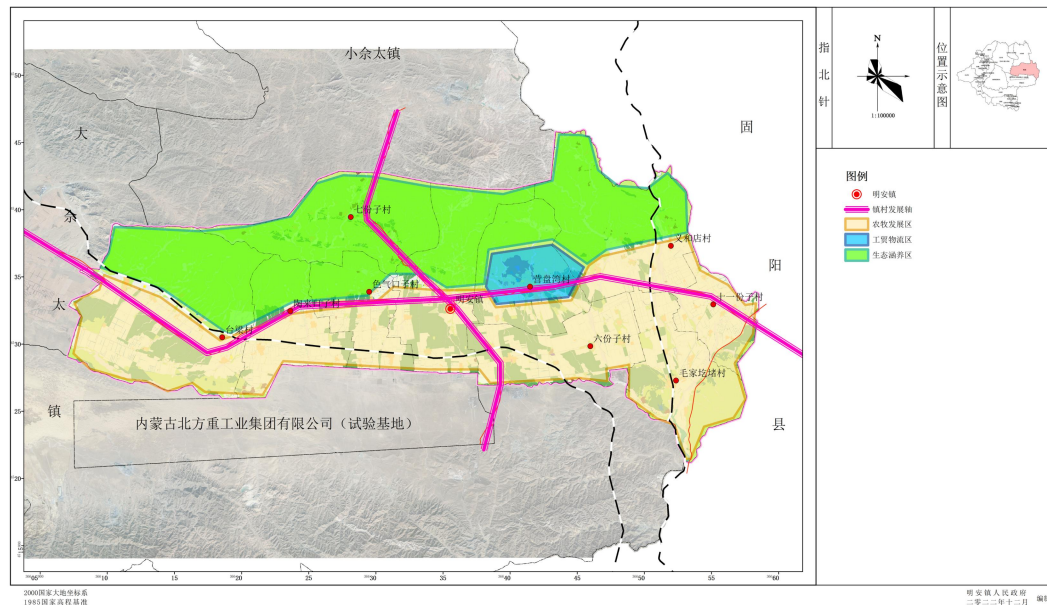
一心：指明安镇镇区所在地，做为镇域综合服务中心，提高基础设施配建，改善人居环境，为镇居民提供教育、医疗服务保障。

两轴：指以石哈线、省道311组成的城镇发展轴线。

三片区：即农业发展区、生态涵养区、工贸物流区

乌拉特前旗明安镇国土空间总体规划（2021-2035年）

镇域国土空间总体格局图



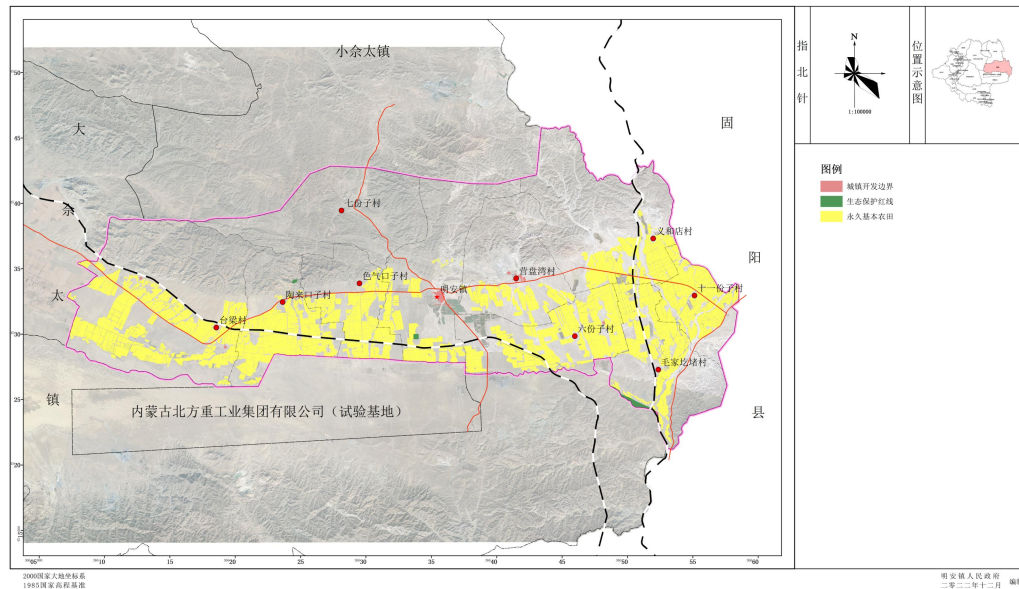
永久基本农田面积为18634.65公顷，占土地总面积的26.72%。主要分布在台梁村、色气口子村、菅家窑子村、营盘湾村、六份子村、义和店村、十一份子村和毛家圪堵村。

生态保护红线面积为95.7176公顷，占土地总面积的0.14%。

城镇开发边界面积为104.3654公顷，占土地总面积的0.15%。全部为集中建设区。

乌拉特前旗明安镇国土空间总体规划（2021-2035年）

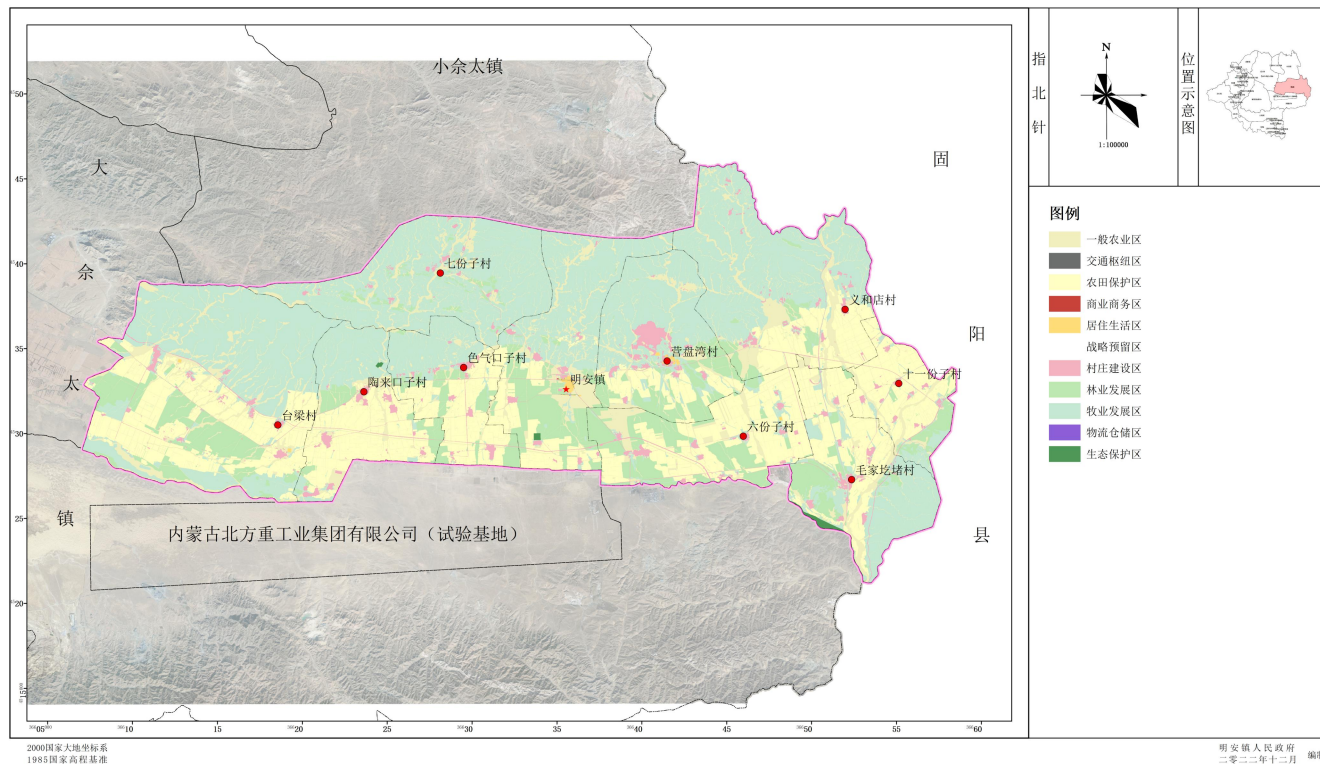
镇域国土空间控制线规划图



以国土空间的保护与保留、开发与利用两大管控属性为基础，构建全域全覆盖、不交叉、不重叠的国土空间规划分区。

乌拉特前旗明安镇国土空间总体规划（2021-2035年）

镇域国土空间规划分区图



人口规模预测

规划预测全镇2025年人口在1.1万-1.2万人区间，
2035年全镇人口在1.0-1.1万人区间。

城镇化预测

明安镇目前城镇化率约为55%，预计到2035年，
城镇化率达到85%以上。



乌拉特前旗明安镇国土空间总体规划（2021-2035年）

镇域镇村体系规划图

图例

交通用地	工业用地	采矿用地
仓储用地	广场用地	站场用地
公园绿地	教育用地	2011新增
公用设施用地	文化用地	2011新增
其他土地	机关团体用地	铁路线
农林设施建设用地	林地	铁路
农村宅基地	园地	村界
医疗卫生用地	特殊用地	镇区
商业服务用地	社会福利用地	居委会
绿地	耕地	居委会
镇级住宅用地	草地	

镇村体系附表

镇村等级	个数	名称	人口规模	职能分工	备注
镇区 (镇驻地)	1	双化子村	6.1-6.5万人	综合服务	镇区提升类
基层村	9	双化子村	6.1-6.5万人	综合服务	特色提升类
		双化子村	6.1-6.5万人	现代农业	镇区提升类
		双化子村	6.1-6.5万人	现代农业	镇区提升类
		双化子村	6.1-6.5万人	现代农业	镇区提升类
		双化子村	6.1-6.5万人	现代农业	镇区提升类
		双化子村	6.1-6.5万人	现代农业	镇区提升类
		双化子村	6.1-6.5万人	现代农业	镇区提升类
		双化子村	6.1-6.5万人	现代农业	镇区提升类
		双化子村	6.1-6.5万人	现代农业	镇区提升类

注：人口规模按2006年人口，500-1000人，在1-6.5万人，6.5-10万人，10-20万人，20-50万人。

2006国家大地坐标系
1985国家高程基准

内蒙古自治区政府
包头市人民政府



第四章 产业布局规划

种植业是明安镇重要的基础产业之一，现在已经有了一定的发展规模和基础。为实现高效种植业的发展目标，大力调整种植业结构，积极推进产业化，促进传统农业向现代农业转变。

大力发展特色经济。从实际出发，合理布局，统筹规划，宜菜则菜、宜粮则粮，真正培育出能够带动经济发展与众不同的特色经济，把糜、黍、谷、荞麦、豆子等小杂粮以及黄芪、脱毒马铃薯等产品，作为明安镇特色产品。镇政府采取科技指导的方式，引导农民扩大小杂粮种植面积，逐步形成特色经济作物种植基地。

积极发展订单农业，因为订单农业的市场风险率最低，农民收入较有把握，如果把适应明安镇种植的订单农业大力推广。



各村产业定位

镇村等级	名称	产业定位
镇区	营家窑子村	大力发展集现代农牧、特色林果、绿色加工、商贸物流为一体的现代化产业村
中心村	营盘湾村	以现代农牧业为基础，发展农产品加工、现代高效农业、饲料加工、光伏发电项目、农家乐项目等产业
	台梁村	以现代农牧业为基础、发展绿色加工、冷库加工、物流仓储等项目
	毛家圪堵村	以现代农牧业为基础，发展瓜果、蔬菜、现代高效农业、绿色加工等产业
基层村	陶来口子村	以种植业为基础，发展农产品加工、现代高效农业、饲料加工等产业
	色气口子村	发展现代农牧业，食品深加工，农产品保鲜库，光伏发电项目
	六份子村	发展现代农牧业，食品深加工，冷链运输，物流仓储。
	十一份子村	发展现代种养殖业，特色瓜果蔬菜生产基地。
	义和店村	发展绿色农产品加工、现代养殖、肉产品加工、饲草加工等项目
	七份子村	生态养殖，肉产品加工，特色蔬果种植基地

现代物流。围绕推进新型工业化、信息化、城镇化、农牧业现代化，构建社会化、专业化、信息化的现代物流服务体系，重点发展工业产品物流、农畜产品物流、商贸物流和快递物流。

商贸流通。坚持便民、利民、为民原则，引进和培育现代商贸企业，完善以零售、餐饮住宿为主的商贸设施网络，构建便捷、安全、优质、多元的贸工农一体化城乡商贸流通体系。

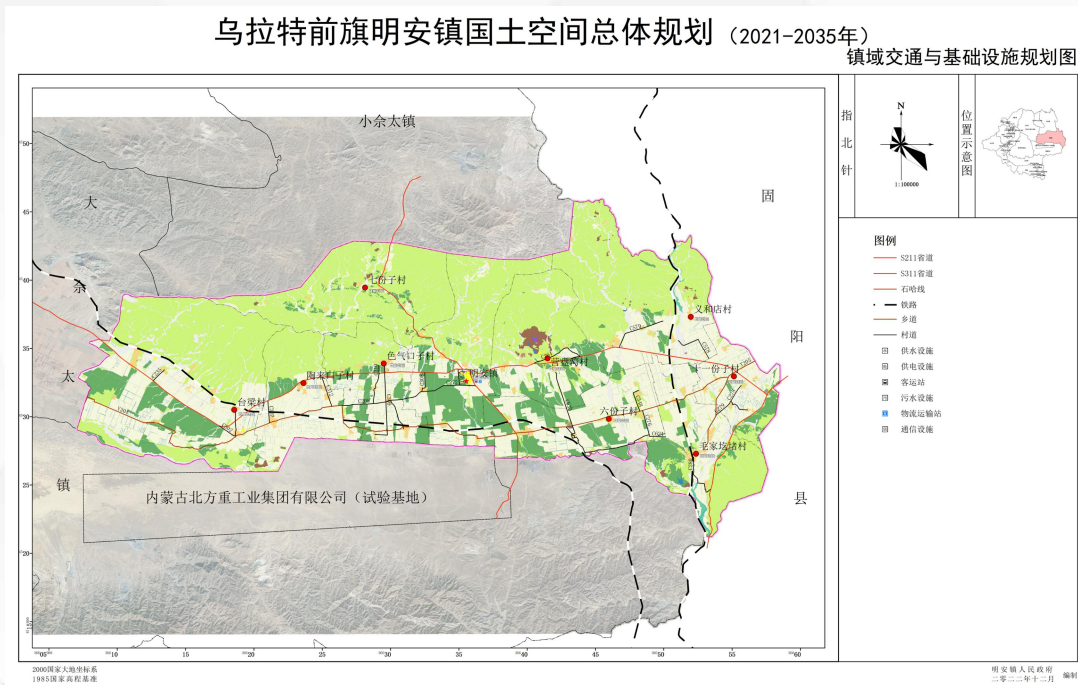
养老服务。坚持医养结合，建设以居家为基础、社区为依托、机构为支撑的，布局合理、规模适度、功能完善、覆盖城乡的多样化养老服务体系。完善居家养老服务网络，鼓励社会力量兴办社区老年人日间照料中心、农村互助养老幸福院等养老服务设施，发展社区和居家养老。





第五章 综合支撑体系

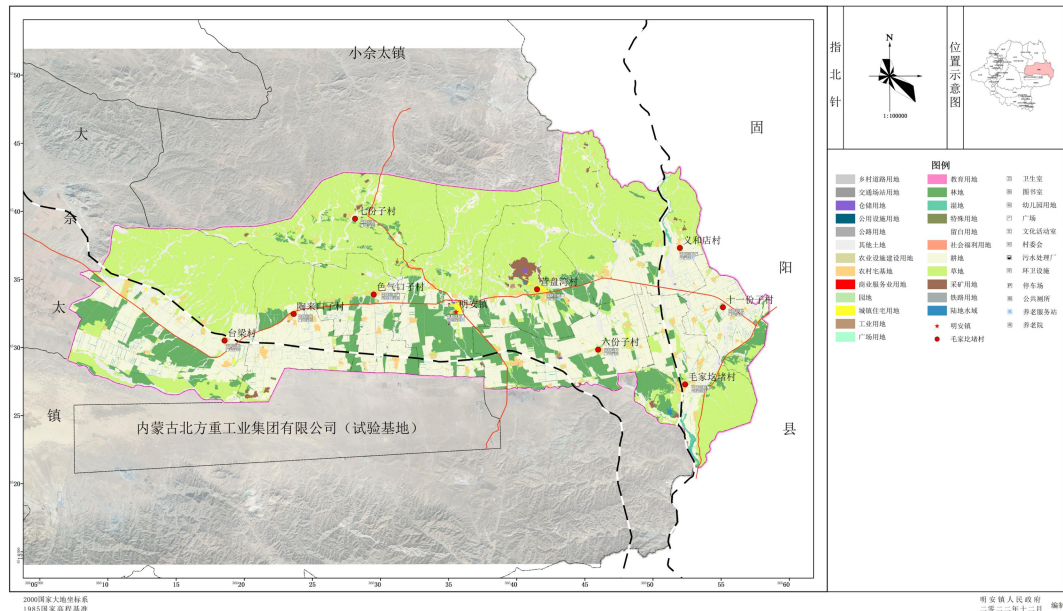
道路交通规划。镇域内现有主要道路石哈线公路、S211省道和S311省道承担过境交通与镇区内部交通两部分功能，外与中心城镇及其他相邻乡镇连接，内连大部分村庄。规划期内，明安镇升级改造县道59.4公里，乡道106.1公里，村道76.2公里。



供水工程：确保镇政府驻地及各村庄水质达到生活饮用水标准。排水工程：实现镇政府驻地污水处理后排放。供电工程：保留现有变电设施，积极推行新能源电力，建设安全稳定智能电网。通信工程：建设便捷、优质的新时代通讯网络体系，加快5G网络布局。环卫工程：按照减量化、资源化、无害化要求，实施垃圾源头分类减量。

乌拉特前旗明安镇国土空间总体规划（2021-2035年）

镇域城乡社区生活圈和公共服务设施规划图





第六章 国土综合整治和生态修复

农用地整理

对明安镇现有的耕地要改善耕作条件，加大投入力度，开展耕地“宜机化”改造，配套完善、输电、田间道路、农田防护等基础设施，增强生产的便利性。

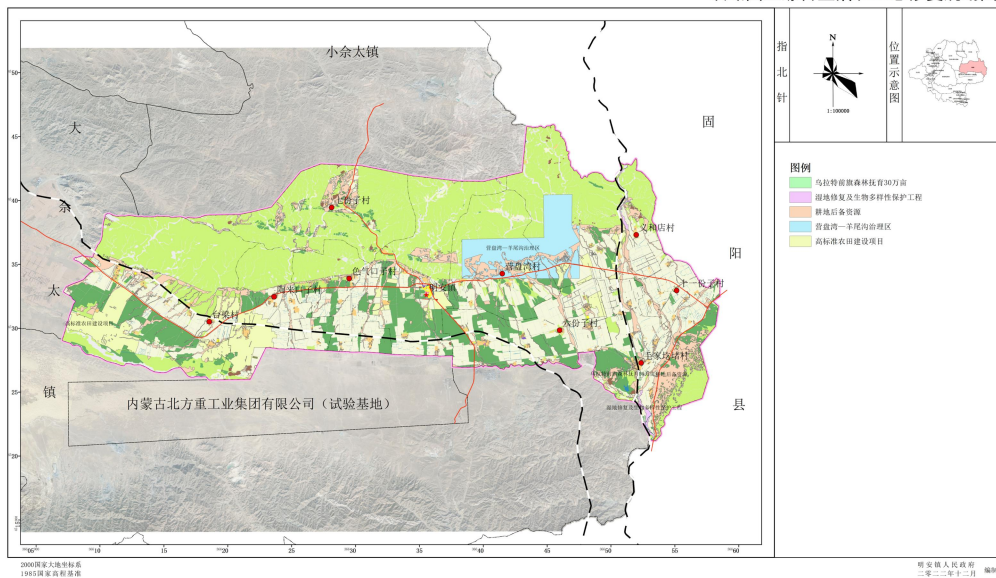
建设用地整理

优先整理城乡那些零星且分散的建设用地，盘活之后也会优先用于城乡设施建设，满足基础设施建设的用地需求。

草原生态保护修复

开展草原生态修复治理。坚持因地制宜，分类施策的修复原则，根据草原地貌特征和草原植被退化情况，分别采取划破草皮、草种补播、施肥等人工促进修复措施和围栏封育的近自然恢复措施。

乌拉特前旗明安镇国土空间总体规划（2021-2035年）
镇域国土综合整治和生态修复规划图





第七章 近期重点建设项目

近期建设目标

加大道路、给水、排水、供热等基础设施建设力度，提高城镇的运行效率和承载能力。完善教育、医疗、文化等公共服务体系，提高城镇的综合服务功能。加快公园绿地建设，提高镇区生态水平。

近期建设原则

全域整治。优先思考筹谋全域整治，为未来区域国土空间发展做好空间准备。

提升功能。加快推动城乡空间功能优化和调整，针对新兴功能区域发展、新旧区域之间联动进行优化，积极引导人口和各类产业的合理分布。

完善结构。完善区域国土空间结构，优先发展镇区、重点产业平台，引导生产要素向优势地区集中，对区域的生态脆弱地区实施有效保护。

强化节点。合理布局公共服务设施和公共空间，带动区域土地开发，提升功能能级，树立区域形象，加快功能极化，凸显节点功能价值。