



# 苏独仑镇国土空间总体规划

—— [ 2021-2035年 ] ——

(公示稿)



塞外明珠乌梁素海旁的小镇

苏独仑镇人民政府  
2023年9月



# 目录

## CONTENT

- 01 前言
- 02 规划范围与期限
- 03 空间战略与目标
- 04 国土空间总体格局
- 05 城乡融合发展
- 06 基础设施与韧性城市
- 07 国土整治与生态修复
- 08 中心城区布局优化
- 09 规划实施保障



The background of the page features a clear blue sky with soft, wispy white clouds. In the upper left corner, there are branches with bright yellow and orange autumn leaves, some of which are in sharp focus while others are blurred. A light blue, rounded rectangular box is centered horizontally, containing the title text. Two thin, dark horizontal lines extend from the left and right sides of this box.

# 前言

## 前言

为贯彻落实党的二十大会议精神，落实新发展理念和生态文明体制改革要求，做好新时代背景下国土空间规划编制工作，根据《中共中央国务院关于建立国土空间规划体系并监督实施的若干意见》（中发〔2019〕18号）、《自然资源部关于全面开展国土空间规划工作的通知》（自然资发〔2019〕87号）、和《内蒙古自治区自然资源厅关于做好盟市旗县国土空间总体规划编制前期工作的通知》，以及《内蒙古自治区国土空间规划（2021-2035年）》、《巴彦淖尔市国土空间总体规划（2021-2035年）》、《巴彦淖尔市乌拉特前旗国土空间总体规划（2021-2035年）》，编制《乌拉特前旗苏独仑镇国土空间规划（2021—2035年）》（以下简称“规划”）。

《规划》落实和深化《巴彦淖尔市乌拉特前旗国土空间总体规划（2021—2035年）》的规定和要求，突出战略性、协调性、综合性和约束性，是苏独仑镇面向2035年的空间发展蓝图和战略部署，是城镇落实新发展理念、实施高效能空间治理、促进高质量发展和高品质生活的空间政策，是苏独仑镇开展国土空间保护、开发、利用、修复和指导各类建设的行动纲领。是各类开发建设活动和编制相关规划、村庄规划等下位规划的基本依据。





# 规划范围与期限

- 1、规划期限
- 2、规划范围



# 规划期限与范围

## ■规划期限

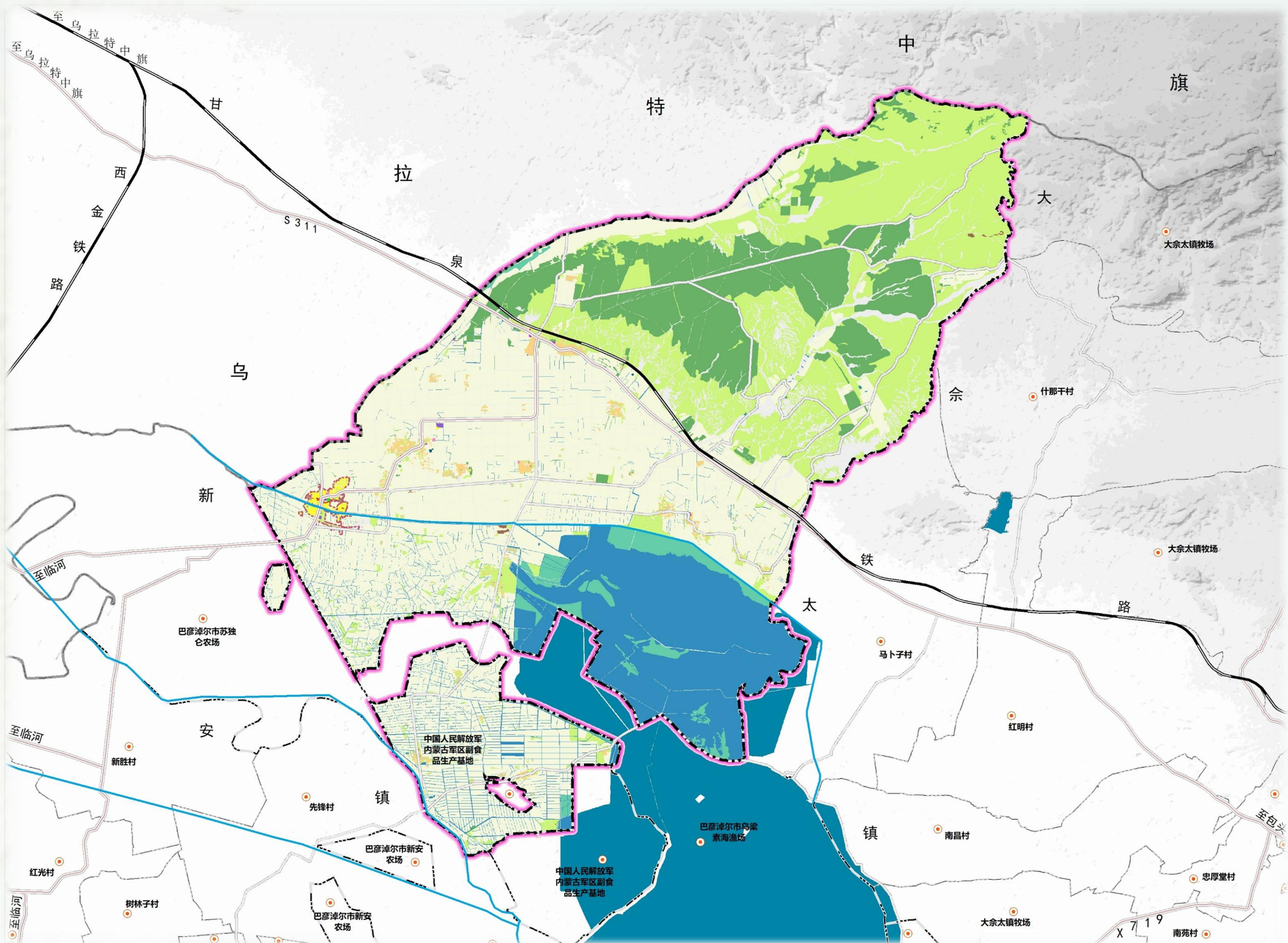
乌拉特前旗苏独仑镇国土空间总体规划期限为2021年至2035年，基期年为2020年，近期为2025年，远期为2035年。

## ■规划范围：

规划范围为两个层级包括：

全域：苏独仑镇镇域行政范围359.29平方公里，包括下辖的5个行政村；

镇区：中心镇区170.50公顷。







# 空间战略与目标

- 1、战略定位
- 2、规划目标



# 战略定位

围落实乌拉特前旗国土空间总体规划“三区一基地”的总体定位，助力构建构建“一心一屏三区，一廊双核多点”的国土空间保护开发总体格局加快推进“一核三心，五区多点”现代化产业体系建设，立足自身资源禀赋，发挥区位优势。

根据上位规划乌拉特前旗国土空间规划城镇体系布局，苏独仑镇城镇职能为**农牧型的一般镇**。

**定位苏独仑镇是围绕以特色种养殖业为主、生态观光旅游为辅的现代化生态田园小镇。**

- 自然资源得到较为合理的有效保护和开发利用
- 生态环境趋于良好
- 成为经济繁荣、生活富裕、社会安定、环境优美、地域特色鲜明的小镇。

**农畜产品集散区**

**现代农牧业发展区**



# 规划目标

## 到2025年

国土空间开发与保护格局更加协调，综合实力全面提升，基础设施服务体系趋于完善，宜居生活取得显著成效。

## 到2035年

国土空间格局全面优化，综合实力位居全旗前列，城乡融合发展更加均衡，全面建成“农村生态宜居、人居环境整洁、农业绿色增长、农村一二三产融合发展”的特色小镇，基本实现人与自然和谐共生的现代化，生态环境质量、资源能源集约利用、经济发展跻身全旗前列。





# 国土空间总体格局

- 1、镇域国土空间总体格局
- 2、统筹划定三条控制线
- 3、国土空间规划分区



# 镇域国土空间总体格局

## ■ 镇域形成 “一海两区，一核两轴” 的国土空间保护开发总体格局

“一海”：乌梁素海，是全国八大淡水湖之一，乌拉特前旗的绿心；

“两区”：以粮食主产功能区为载体，协调水地人资源关系，推进生态治理与绿色转型、生态共建环境共治，促进产业分工协作，支撑农牧地区绿色低碳发展。主要发展集现代化和规模化的种植业，作为全旗规模化种植的重要区域和粮食安全的重要保障区；以牧业发展为载体，协调山地及林草共生，筑牢白云常合山生态屏障，支撑牧业发展。

“一核”：以镇区为发展中心，强化镇区作为全镇政治、经济、文化中心的作用，不断完善镇区在镇村体系中的功能；扩大镇区的规模；加快发展农畜产品集散，实现产业升级和行业扩大，提升经济实力，带动全镇社会经济发展；

“两轴”：由S311和县乡道路组成的交通发展轴。





# 统筹划定三条控制线

## ■ 生态保护红线

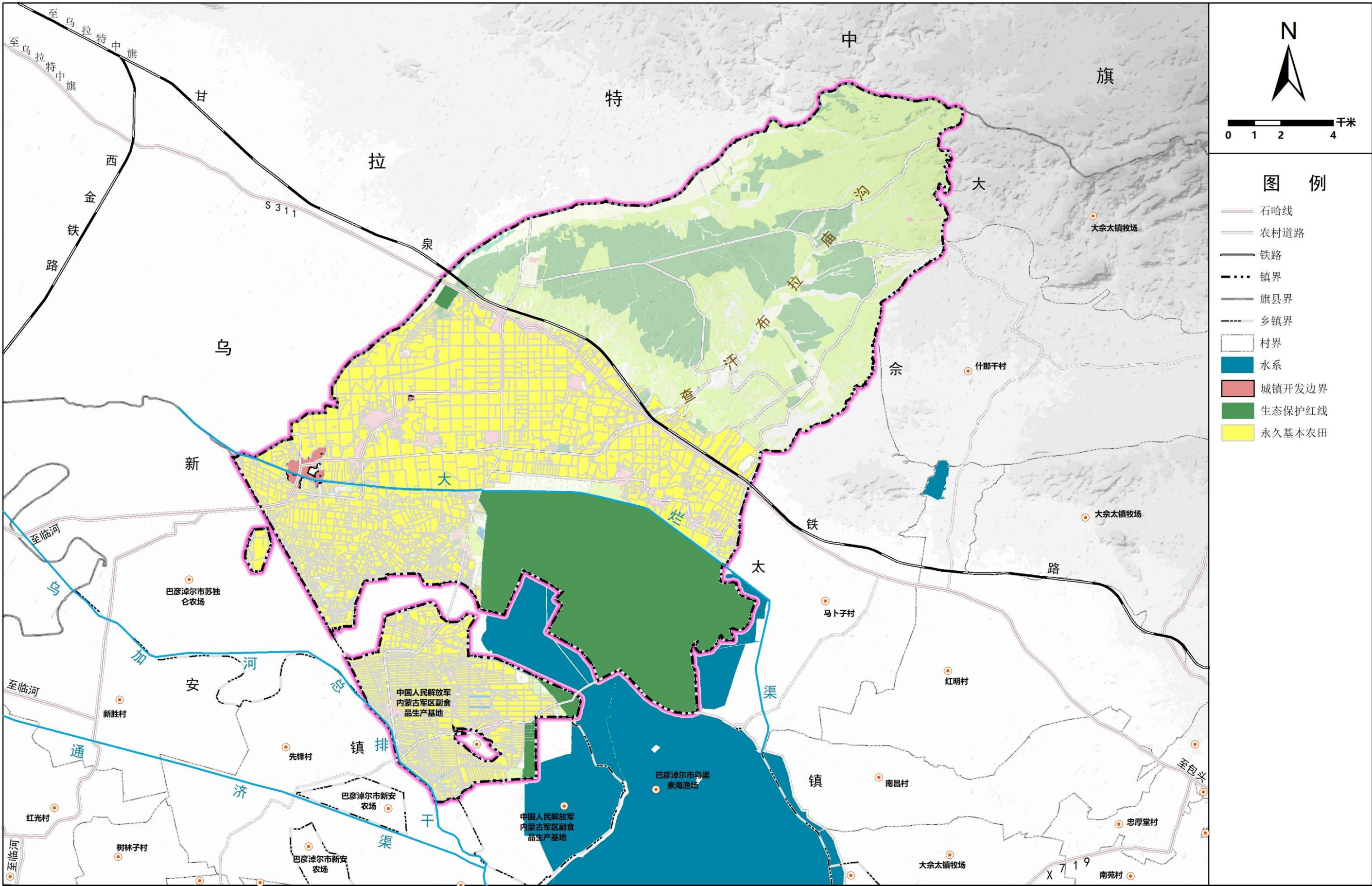
在生态空间范围内具有特殊重要生态功能， 必须强制性严格保护的区域 。将全镇14.85%的土地划定为生态保护红线。

## ■ 永久基本农田保护线

永久基本农田是为保障国家粮食安全和重要农产品供给， 实施永久特殊保护的耕地。保护线内从严管控非农建设行为， 鼓励开展高标准农田建设和土地整治， 提高永久基本农田质量。将全镇52.72%的土地划定为永久基本农田。

## ■ 城镇开发边界范围线

在一定时期内因城镇发展需要， 可以集中进行城镇开发建设、 以城镇功能为主的区域边界， 涉及城市、 建制镇以及各类开发区等。将全镇0.38%的土地划定为城镇开发边界。





按照市域国土空间规划主导功能，结合主体功能定位和空间治理要求，优化市域空间结构，将全域国土空间分为“生态保护区、生态控制区、农田保护区、城镇发展区、乡村发展区、矿产能源发展区”六大规划分区，在空间管控上突出主导功能。

乡村发展区细分为4类二级基本分区，分别为村庄建设区、一般农业区、林业发展区及牧业发展区。





# 城乡融合发展

- 1、城镇体系规划
- 2、优化产业空间
- 3、塑造城乡特色风貌
- 4、加强历史文化保护

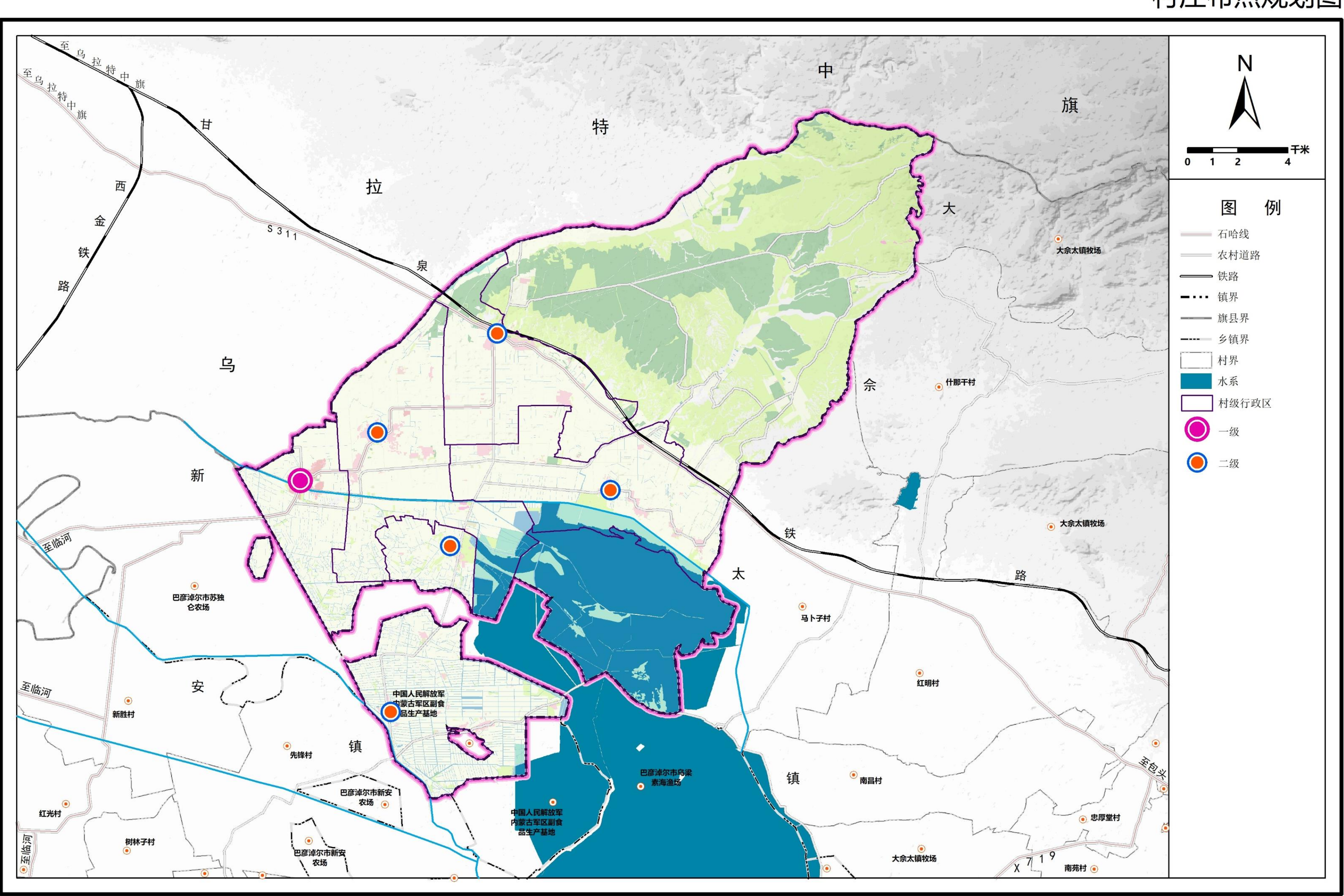


# 城镇体系规划

本着强化中心镇区，合理构筑村庄等级规模结构的发展思路，规划期内镇域镇村体系形成城镇——中心村两级规模等级结构。

- 第一级：城镇，1个。规划苏独仑中心镇区，为全镇政治、经济、文化中心；
- 第二级：中心村，5个。苏独仑村、永和村、瓦窑滩村、圪圖补隆村、召圪台村。

村庄布点规划图





# 优化产业空间

基于苏独仑镇本底资源优势，规划产业形成“一核三区”的产业空间布局。

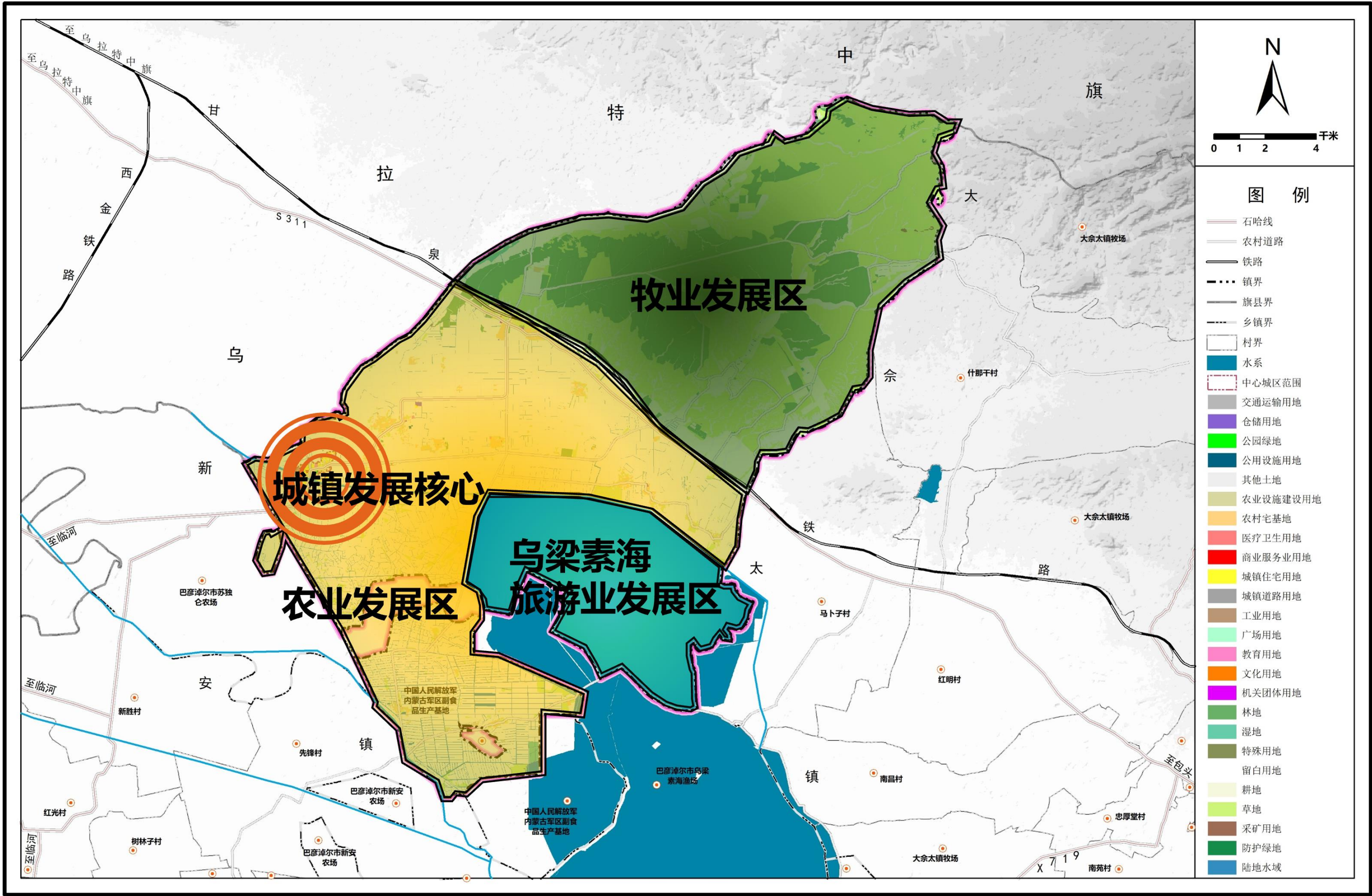
**一核：**以行政、文化、经济统筹发展的城镇发展核。

**农业发展区：**苏独仑镇省道311以南片区具有丰富的土地资源和农牧资源，规划形成“以番茄、葵花、玉米、葫芦为主导产业，以水产养殖、烟叶、西瓜种植、玉米育种植等为特色产业”的产业结构。

**牧业发展区：**苏独仑镇省道311以北片区畜牧业发展迅猛，天然草牧场众多，畜禽存栏量大，规划形成集规模养殖、野猪、后山羊、芦花鸡等以牧业为载体的产业结构。

**乌梁素海旅游业发展区：**苏独仑镇境内东南部的乌梁素海，作为享誉内外的塞外明珠，是境内重要的水产养殖区及旅游区，规划期内开发环乌梁素海沿线农家乐，与生态修复结合形成休闲娱乐生态修复旅游区。

国土空间产业布局规划图





## 塑造城乡特色风貌

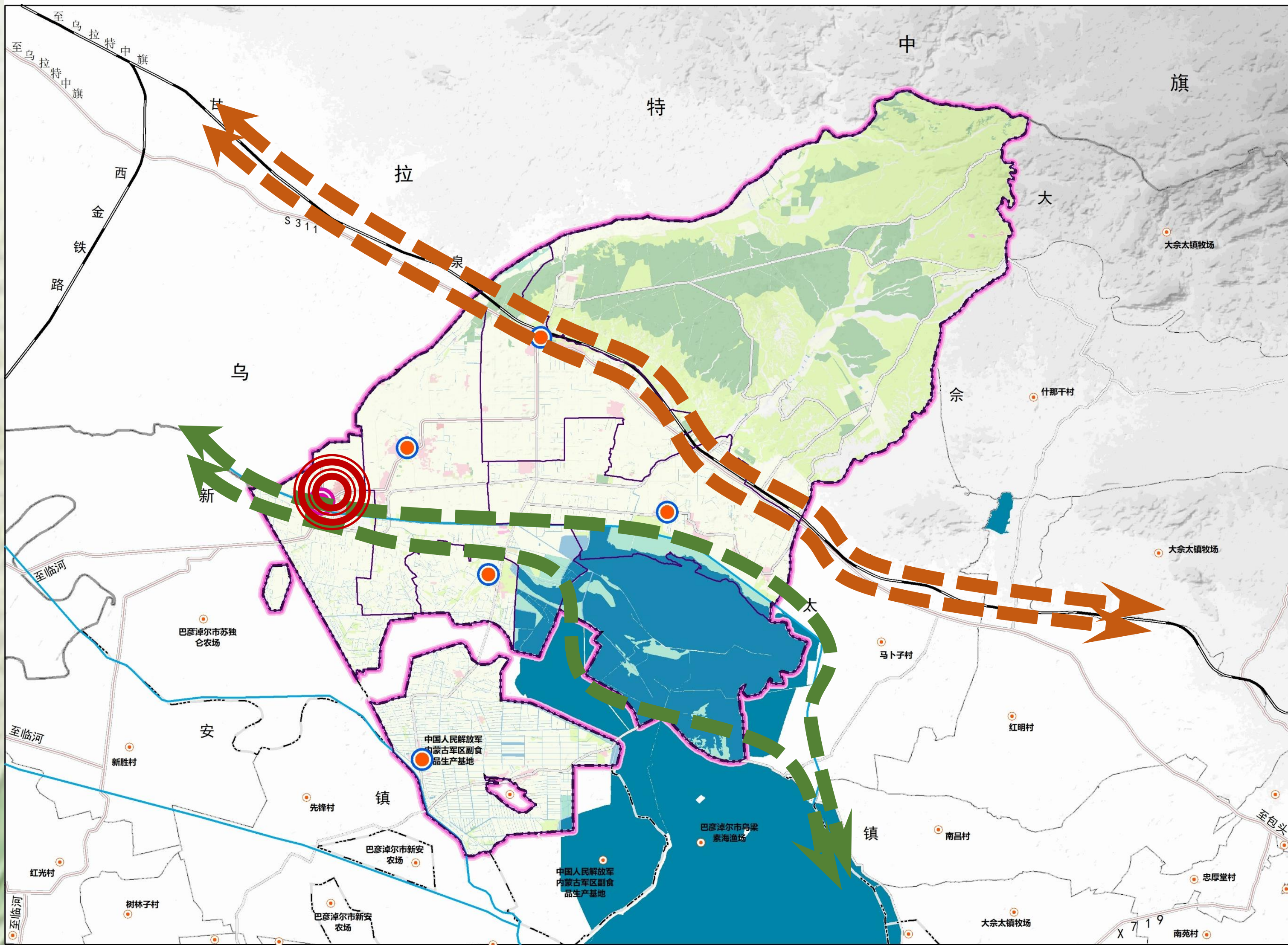
## ■ 构建苏独仑镇“一心、两廊、多点”的城乡生态景观风貌格局

构建规划形成“一心、两轴、多点”的绿地景观格局。

**一心：**以苏独仑镇区作为全镇的文化和景观聚集的核心。集行政管理、教育机构、医疗卫生、文化娱乐以及商业服务等为一体，形成规文化活力核心。

**两廊：**甘泉铁路、大烂渠和乌梁素海为廊道，修复水环境和沿线自然生态环境，将历史文化保护与山水田园景观塑造相结合。

**多点：**各中心村形成多个聚集区形成展示节点，提升各节点场所文化氛围，形成充满魅力的公共空间。



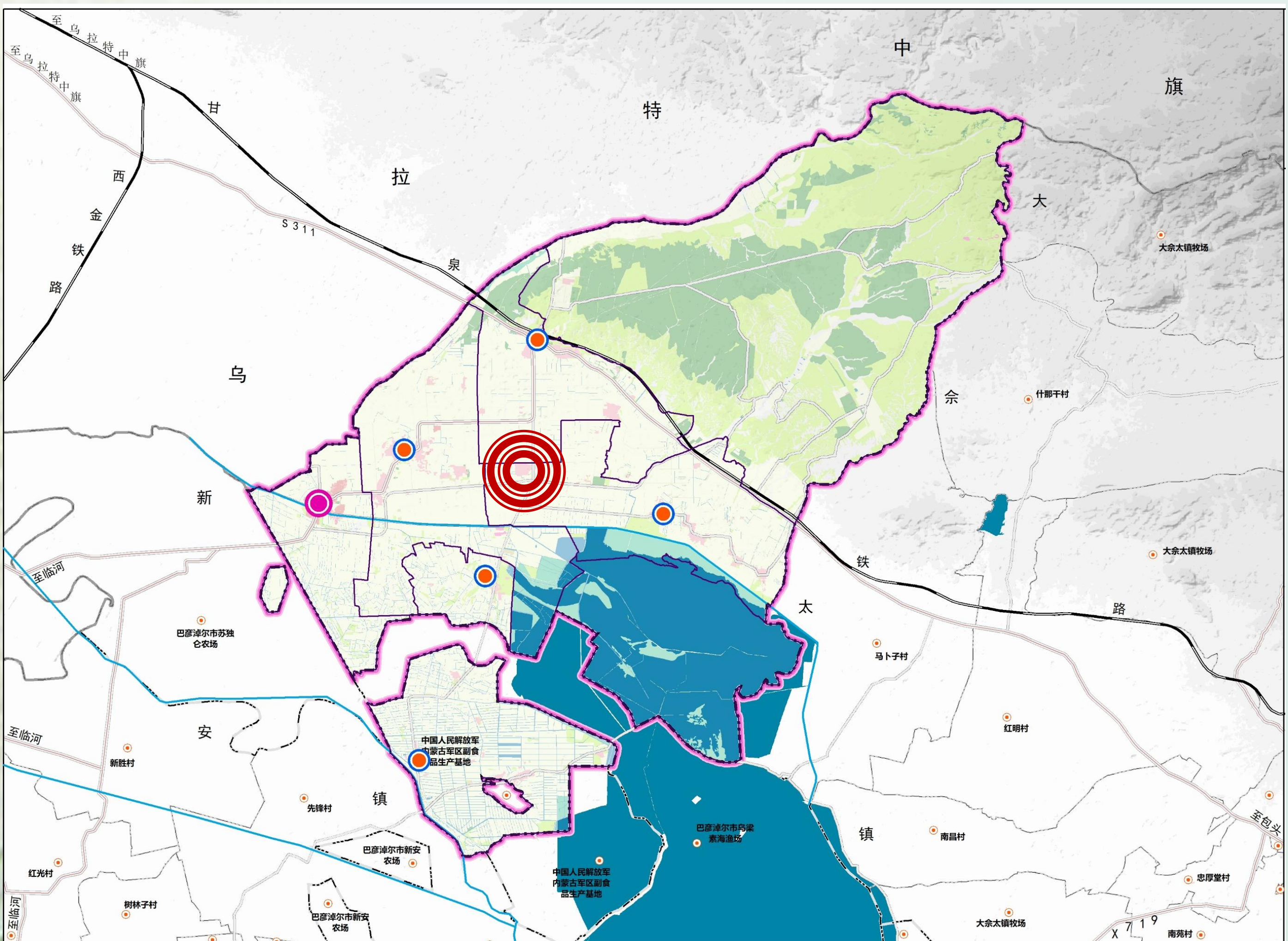


## 加强历史文化保护


- **沃野镇古城遗址：**位于苏独仑镇瓦窑滩村，距苏独仑镇7公里。

## ■ 明确展示利用历史文化遗产的空间要求

严格按照各级文保单位的保护范围及建设控制地带范围规定，开展保护、开发建设展示工作。文物周边地区的风貌应尽量与文物协调，在保护的前提下，对文物进行适当的利用。对于历史文化和自然景观资源富集、空间分布集中的区域和走廊，应明确整体保护和活化利用展示的空间要求。







# 基础设施与韧性城市

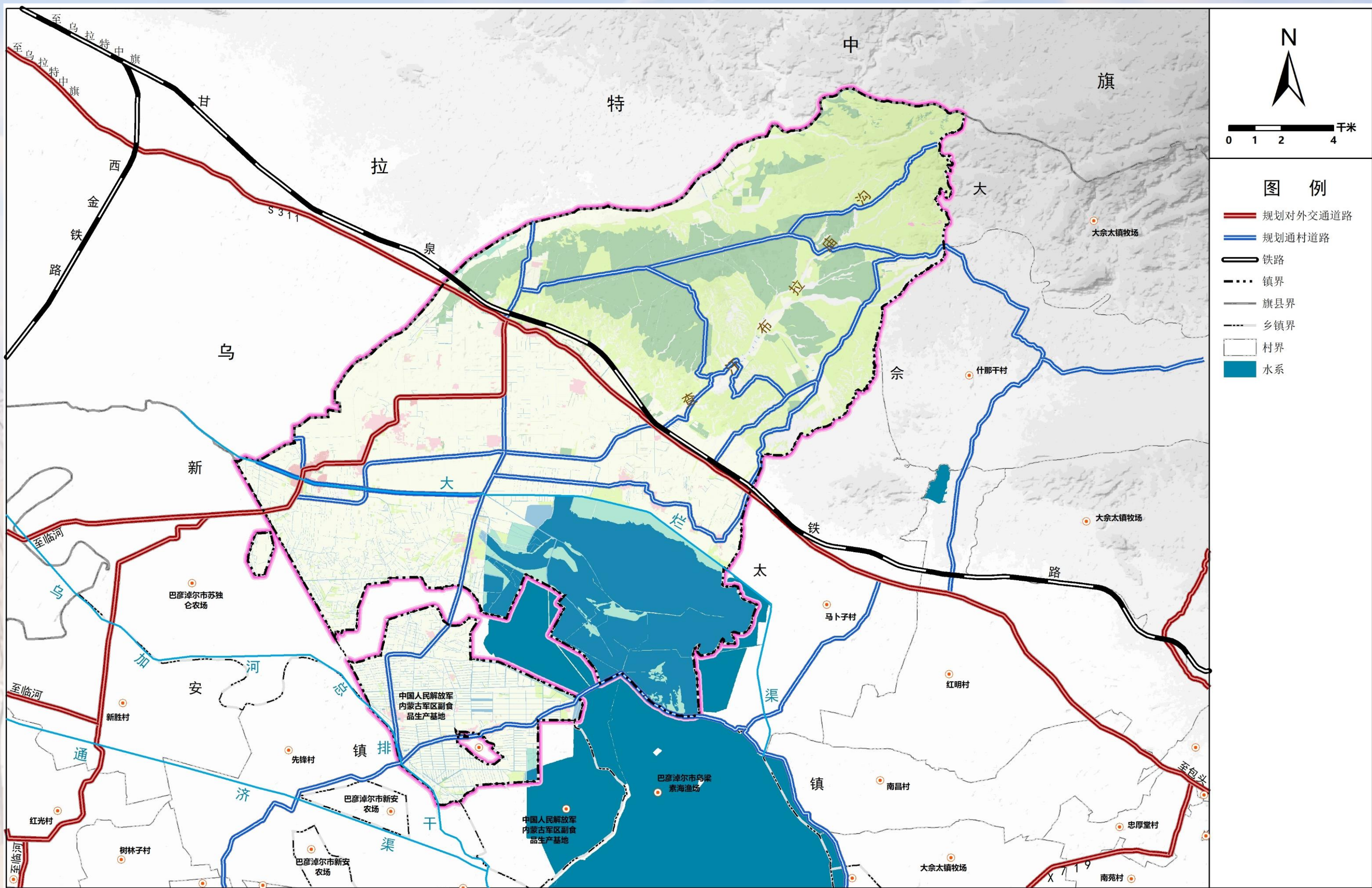
- 1、综合交通体系
- 2、公共服务体系
- 3、市政基础设施体系
- 4、公共安全和综合防灾



**铁路：**规划对甘泉铁路进行基础设施维护，保障铁路运输正常运转。

**公路：**规划对S311省道进行改造升级。优化完善全域公路网：提升道路等级和通行能力，完善乡村道路网络，提升末端通村道路建设，加强村庄之间的交通联系，构建一体化的城乡交通体系，推动城乡空间结构协调，引领城乡融合发展。对X711及部分通村道路进行修缮、改造、升级，实现村村通油路的规划目标。

**镇区道路：**根据城镇的用地布局结构和发展方向，结合分析地块用地特征，城镇的路网结构选择方格网加环路的组合形式，**主干路网为“一横一纵”**。





# 公共服务设施

## ■ 完善公共服务设施体系

规划形成一个中心，即行政、文化、商业服务中心，行位于镇政府中心，党政大楼和各行政部门集聚在这片区，方便服务大众，城市发展已经形成的商业网络为基点，进一步优化文化和商业服务体系。

## ■ 形成“基础保障型 - 品质提升型 - 特色引导型”三级设施体系



### 教育设施

完基础教育设施，优化乡村中小学教育布局;



### 医疗卫生

每个中心村至少布置1处卫生服务中心;



### 文化体育

每个村至少布置1处文化活动中心及健身活动广场;



### 福利设施

每个中心村至少布置1处老幼服务中心;

## ■ 建立30分钟乡村生活圈

以中心村为基础，合考虑乡村居民常用交通方式，按照30分钟可达的空间尺服务要素的错位配置和共享使用。



# 市政基础设施体系

## 给水工程

镇区采用多水源供水方式更利于水资源的利用与平衡。黄河水作为工业用水和浇洒绿地、道路的用水水源。为保证供水压力和水质，采用二级加压供水方案。

## 排水工程

规划到2035年苏独仑镇乡镇污水处理率达到90%。最大限度地减少城市开发建设对生态环境的影响，规划中心镇区年径流总量控制率不低于85%。

## 电力工程

根据地区用电需求，合理布局各电压等级变电站，提高地区电网的安全稳定运行水平和供电能力。对现有架空裸线应根据情况逐步进行改造，实现绝缘化、地下化。

## 供热燃气工程

尽可能利用清洁能源，加快提高清洁供暖比重，构建绿色、节约、高效、协调、适用的清洁供暖体系，实现供热方式多元化，推进绿色供热快速发展。完善多源多向、互连互通的燃气输配系统。加快建设天然气管道，形成天然气输气干线环网，实现天然气管道通双气源。

## 电信工程

完善“云-网-端”一体化信息基础设施体系。不断优化网络架构，探索新型互联网交换中心建设及运营模式，进一步提升网络通信效率和质量。



# 公共安全与综合防灾

## ■ 防洪规划

依据《防洪标准》（GB50201—94）并结合防洪工程的具体情况和保护对象的重要程度，近期按50年一遇洪水设计，远期按100年一遇洪水设计。

## ■ 抗震规划

设防标准：乌拉特前旗地震基本烈度为7度。镇区中一般建筑抗震按7度设防。重要建筑即城镇生命线系统建筑提高一度。

工程抗震：贯彻先重点、后一般的原则，新建工程严格按照抗震设防的规定设计和施工。

避震疏散规划：采取以“临震避难为主，震前疏散为辅”的原则进行，服务半径为0.5~1.0公里。

## ■ 消防规划

消防室：以接到报警5分钟内消防车可以到达责任区边缘为准则。规划设置1处消防室，用地面积不小于1000平方米。

消防给水：消防用水按同一时间火灾次数为2次，每次灭火用水量为35L/s考虑，火灾持续时间为2h计算，采用多水源供水方式，规划由给水管网和消防水池供给。

消防通道：规划区道路均为消防通道，当街坊长宽超过150m时，应设置穿过街坊的消防通道。消防通道宽度不应小于3.5m，净高不应小于4m，转弯半径不小于15m。

## ■ 人防规划

规划内按规划人口的40%留城，人均1.5m<sup>2</sup>的人防工程面积标准，预留人防用地。

## ■ 疏散场地


居住区按人均3平方米疏散场地规划，疏散半径不大于1公里。

镇区内有易燃易爆和有放射性、毒性物质的单位，必须按有关规定保证安全距离

## ■ 应急保障

建设综合防灾应急指挥中心与应急物资储备库。加强生命线系统建设，构建综合性、现代化、全方面的应急保障体系。





# 国土整治与生态修复

- 1、国土综合整治
- 2、山水林田湖草沙系统修复



# 国土综合整治

## ■综合整治目标

农用地综合整治区突出耕地“三位一体”保护，统筹推进耕地提质改造、农田基础设施建设等项目，确保整治区域内耕地质量有提升，传承传统农耕文化，改善农田生态；合理开发利用国土资源、改进生产力布局、协调城乡发展、保护和改善生态环境。

## ■重点整治内容

以农用地综合整治为重点，不断提高高标准农田建设水平，提高农田适度规模经营，根据基础条件对耕地进行“提质改造”，进一步修复耕地污染，改善耕作条件，保障粮食产能。

以城乡增减挂钩为抓手，优化利用结构和空间布局，盘活存量建设用地，加强村庄风貌塑造，改善人居环境。



# 山水林田湖草沙系统修复

传导乌拉特前旗国土空间生态修复规划分区，结合苏独仑镇自然条件，推进山水林田湖草沙系统修复，提升国土价值品质。

## 综合整治目标

统筹实施田水路林村综合整治，改善人居环境，促进资源高效利用和生态功能全面提升，赋能乡村振兴。

## ■综合整治内容

围绕乌梁素海水域生态保护和林草高质量发展，全面推进山水林田湖草沙一体化保护修复这条主线；突出林业产业发展和以山水林田湖草沙一体化两大重点；推进大规模国土绿化、产业提质增效、资源保护管理创新三大行动。深入实施林草质量精准提升、退化林草修复，提高防风固沙、涵养水源等功能。







# 中心城区布局优化

- 1、中心城区功能布局
- 2、绿地与开敞空间
- 3、城市风貌引导与管控
- 4、城市控制线



# 中心城区功能布局

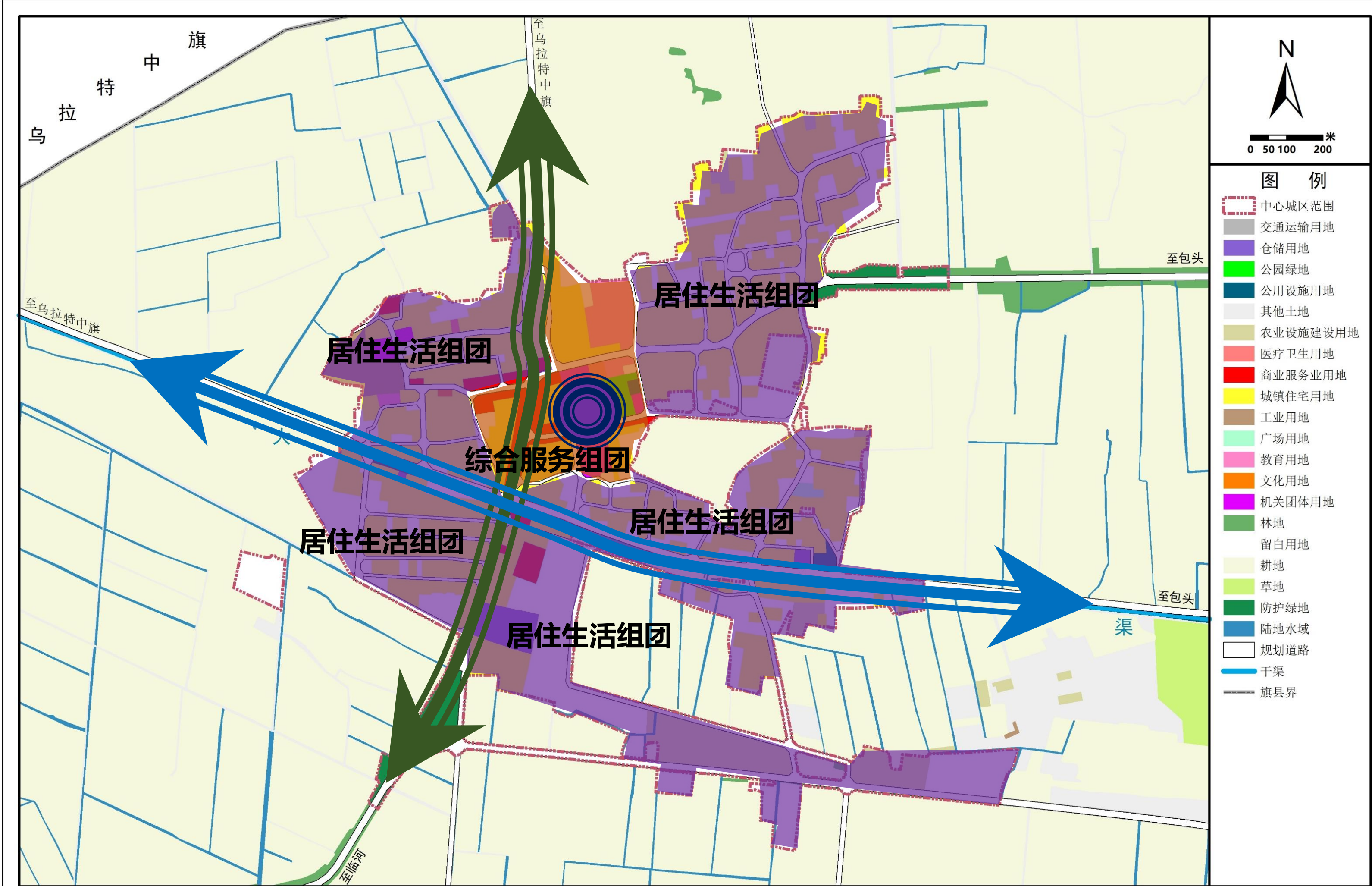
规划采用“中心+轴+功能组团”的结构形式，整体结构可概括为“一心、两轴、两组团”。

一心：指在规划区相对中心的位置，围绕镇政府所在地及派出所、幼儿园、小学等布置的行政管理用地以及教育机构用地等，形成行政办公及教育中心；在行政办公中心东侧集中布置医疗卫生用地及文体科技用地，形成综合服务中心。

两轴：指沿X717布置商业、行政管理、邮政所、电信所、小学、幼儿园、农贸市场等公共服务设施，注重道路两侧建筑形体、色彩的控制，形成乡镇发展主轴。同时，东西向依托大烂渠打造灌溉生活田园绿景生活轴线。

沿经七路布置商业、客运站、汽车维修场等镇区基础设施，形成镇区的南北发展次轴，并起到联系镇区南北的作用。

四组团：即根据用地功能，将规划区划分为居住生活组团、综合服务组团。





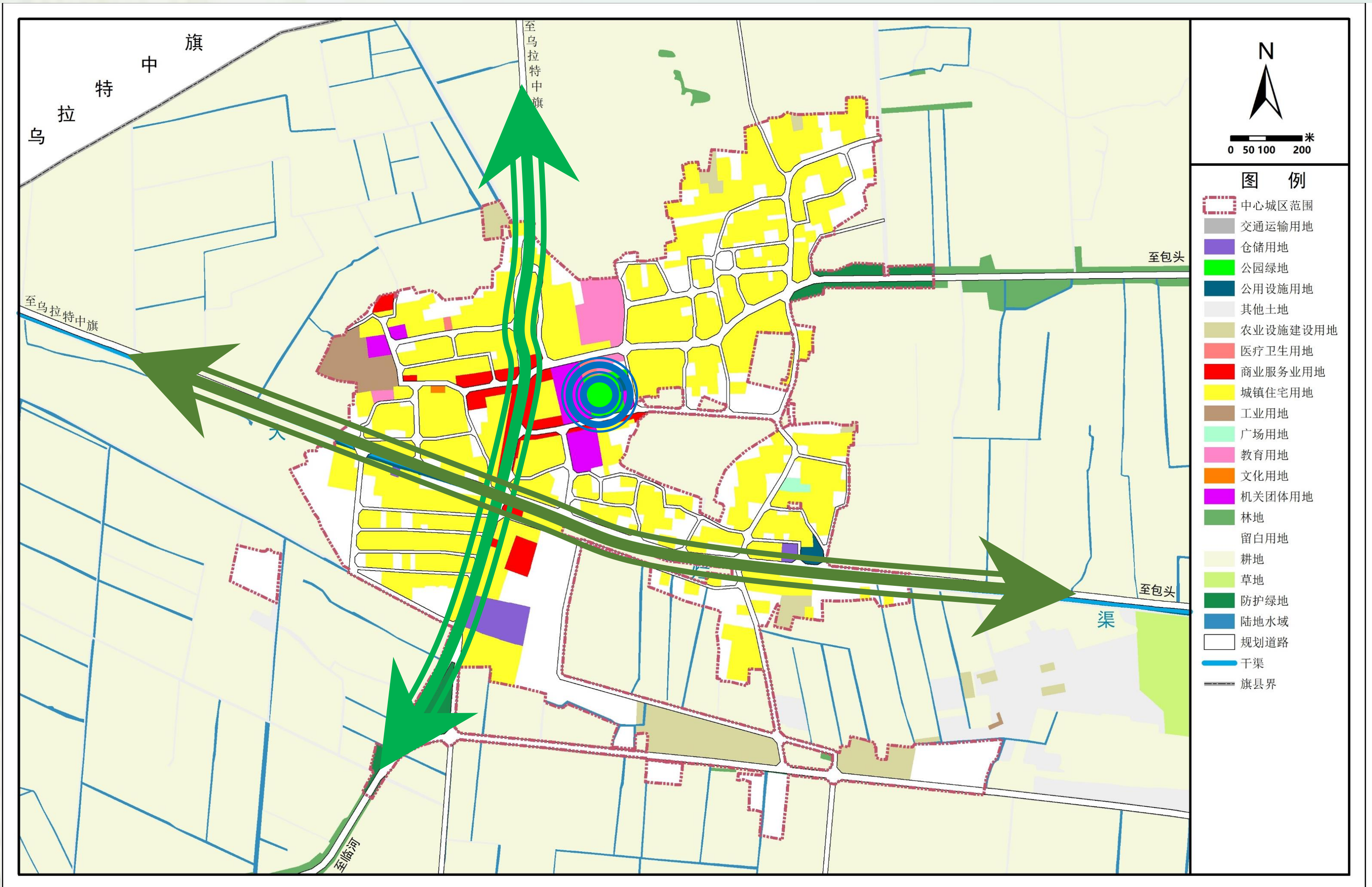
# 绿地和开敞空间

## ■ 构筑“林田环绕、绿廊相通”的建成区与农、林、草地镶嵌分布的城乡生态绿地框架

### ■ 布置“一心两轴”的镇区绿地网络结构

**两轴：**大烂渠两侧50米宽绿带，形成绿地、建筑物、建筑小品、休闲设施为主的道路景观轴线；X711两侧10米防护绿带，形成道路绿轴。

**一心：**为政府用地东侧的绿地和生活区绿地。



图： 镇区绿地系统规划图



# 城市风貌引导与管控

## ■城市设计理念

以苏独仑镇中心城区为城镇重点地区进行城市设计，以“完善自然生态渗透，延续人文景观精神，体现城市生活活力”为核心理念，融合自然、人文与城市各类要素。

## ■城市设计重点

推进“绿核融城、田园隐城”等山水城相融的建设模式，强化塑造中心城区“一心、两轴、四区”的空间结构，彰显城市形象特色。



# 城市控制线

## ■加强对城市公共资源的保护，促进城市健康有序发展建设

### 城市绿线

规划区内建设用地范围内的各类绿地（公园绿地、防护绿地）、生产绿地，规划绿线的划定主要以能在图中标示出范围的用地为主。

### 城市蓝线

是指城市蓝线，是指城市规划确定的江、河、湖、库、渠和湿地等城市地表水体保护和控制的地域界线。

### 城市黄线

是指规划区范围内基础设施用地的控制界线。在规划区黄线内新建、改建、扩建各类建筑物、构筑物、道路、管线和其他工程设施，应当依法向建设主管部门（城乡规主管部门）申请办理城市规划许可，并依据有关法律、法规办理相关手续。

### 城市紫线

是指国家历史文化名城内的历史文化街区的保护范围界线，以及优秀历史建筑的保护范围界线。城市紫线范围内文物保护单位保护范围的划定依据有关文物保护的法律、法规。





# 规划实施保障

- 1、规划传导
- 2、实施保障



# 规划传导

## ■ 对详细规划的传导

- (1) 城镇开发边界内：在镇区城镇开发边界内划分详细规划编制单元，明确单元主导功能定位以及应落实的基础设施、公共服务设施、防护绿地和公园绿地、结构性水域、开发强度分区等控制传导要求，并制定用途分类细化的基本规则。省级及以上产业园区按照规划范围划定编制单元。
- (2) 城镇开发边界外：城镇开发边界以外的特色产业区、特殊用途区，划定编制单元，明确功能布局、重要控制指标、要素配置等约束指标和准入条件。
- (3) 村庄规划：开展村庄分类与布局规划，为下一步村庄规划的具体编制做好前期准备工作。已编制完成“多规合一”试点村庄规划的村庄应将其成果纳入本次规划，重点保障村民建房、基础设施、公共服务设施、农村新产业新业态等与乡村振兴相关的项目用地。





# 实施保障

## ■ 建设实施监督信息系统

依托旗级国土空间基础信息平台 and 国土空间规划“一张图”实施监督信息系统，建立国土空间规划动态监测评估预警机制，依据国土空间规划确定的各项指标，对国土空间开发保护利用进行动态监测，对突破刚性管控要求、约束性指标的风险及时预警，做到早发现、早研判、早解决。

## ■ 定期评估与适时修改

健全资源环境承载能力监测预警长效机制，建立国土空间规划定期评估制度，结合国民经济社会发展实际和规划定期评估结果，对国土空间规划进行动态调整完善。

围绕国土空间规划年度实施的关键任务和核心问题进行分析评价，对重点指标的年度变化情况进行深入剖析，提出针对性的对策建议，作为制定下一年度规划实施计划的重要依据；评估针对五年期国土空间规划实施的总体情况进行全面评价和阶段性总结，对各项规划目标、指标和任务的完成情况进行整体把控，对未来发展趋势进行分析判断，提出下一阶段规划实施重点任务，作为编制国土空间近期规划的重要依据。

## ■ 推动建立差异化绩效评价与考核制度

在镇政府领导下，各有关部门要依法实施规划。镇政府履行国土空间规划实施主体责任，自然资源部门负责规划的具体实施

建立规划单元和规划街区制度。建立分类施策、全过程管控的精细化规划实施机制。全面落实责任规划师制度。按照谁审批、谁监管的原则，分级建立国土空间规划审查备案制度。健全完善规划公开制度、公众参与制度和社会监督制度。实行编、审分开和审、批分离，推行独立开展技术审查的专家委员会制度和第三方评估制度，搭建由各部门、各相关方参与的规划审查平台，完善“多规合一”协同工作机制。





魅力苏独伦塞外明珠乌梁素海旁的小镇