

乌拉特前旗西小召镇国土空间规划

The Planning of Land and Space in Xixiaozhao Town, Wulatqian Banner

(2021-2035年)

(公示稿)

黄河之畔 魅力西小召 生态宜居

西小召镇人民政府

2023年11月

目录

CONTENT

01	前言
02	规划范围与期限
03	空间战略与目标
04	国土空间总体格局
05	城乡融合发展
06	基础设施与韧性城市
07	国土整治与生态修复
08	中心城区布局优化
09	规划实施保障



01

前言

国土空间规划作为乌拉特前旗西小召镇国土空间发展的指南、可持续发展的国土空间蓝图，是各类开发保护建设活动的基本依据，构建“多规合一”的国土空间规划体系，是党中央、国务院做出的重大部署。

《乌拉特前旗西小召镇国土空间规划》(2021-2035年)(以下简称“规划”)是乌拉特前旗西小召镇落实和深化自治区国土空间、巴彦淖尔市国土空间、乌拉特前旗国土空间规划要求，落实《乌拉特前旗国民经济和社会发展规划第十四个五年规划和2035年远景目标》，实现“第二个百年”奋斗目标的空间发展蓝图和战略部署；也是乌拉特前旗西小召镇落实新发展理念，实施高效能空间治理，促进高质量发展和高品质生活的空间政策，是镇域国土空间保护、开发、利用、修复和指导各类建设的行动纲领。

旗县国土空间总体规划是乡镇编制国土空间规划、详细规划、相关规划和开展各类开发保护建设活动、实施国土空间用途管制的基本依据。

根据《中共中央国务院关于建立国土空间规划体系并监督实施的若干意见》(中发〔2019〕18号)、《自然资源部关于全面开展国土空间规划工作的通知》(自然资源〔2019〕87号)、《内蒙古自治区自然资源厅关于进一步做好国土空间总体规划编制有关工作的通知》(内自然资字〔2020〕194号)等文件精神，为做好《乌拉特前旗西小召镇国土空间规划(2021-2035年)》编制工作，结合乌拉特前旗西小召镇实际，制定本规划。



02 规划范围与期限



规划期限与范围

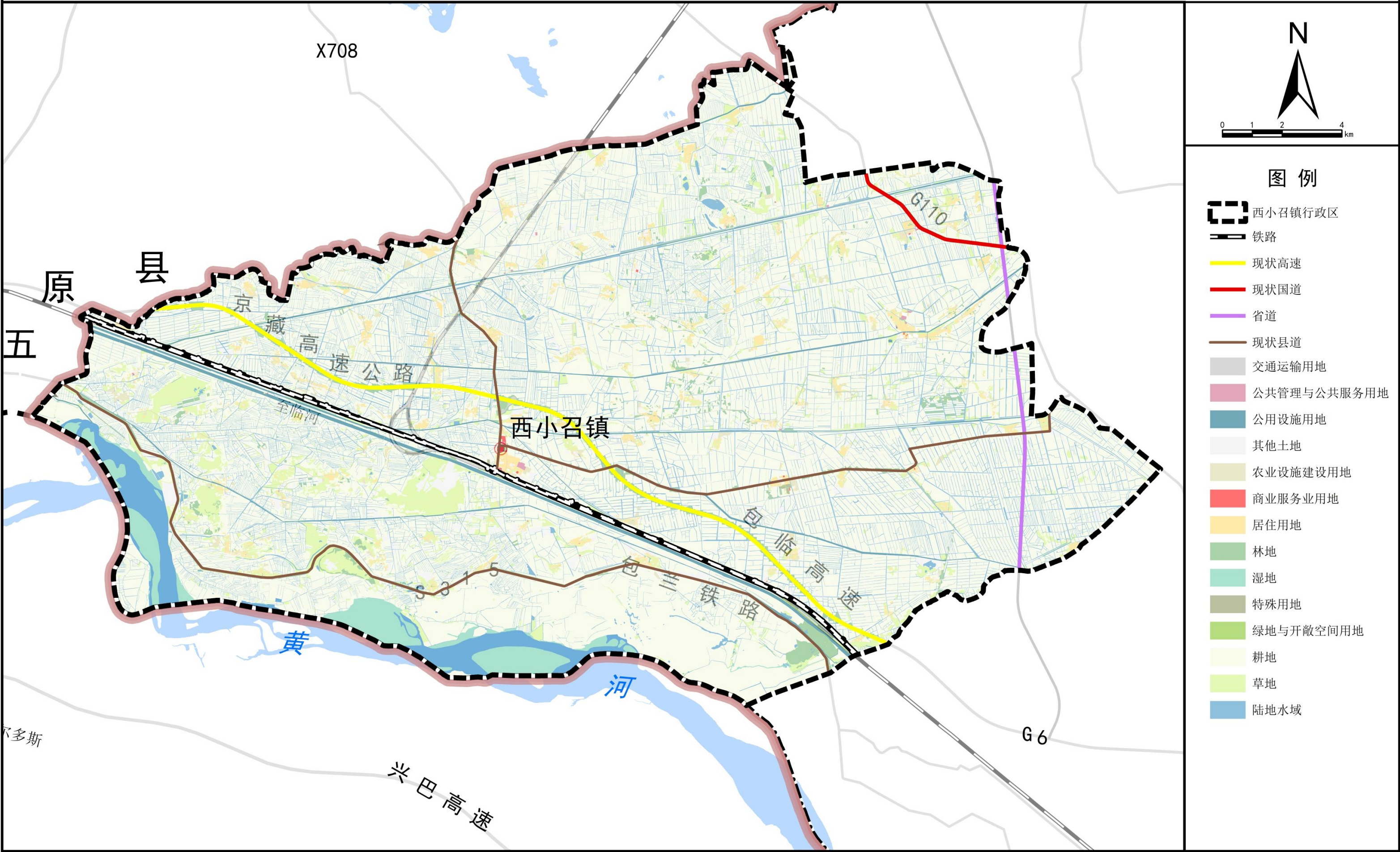
■ 规划期限

乌拉特前旗西小召镇国土空间规划期限为2021年至2035年。基期年为2020年，近期为2025年，远期为2035年，远景展望至2050年。

■ 规划范围：

镇村体系规划范围：西小召镇行政辖区内全部国土空间，总面积为475.73平方公里，镇村体系规划范围：西小召镇镇域行政区划范围，包括其下辖的11个行政村，108个村民小组。

镇区规划范围：镇区规划范围东至：西小召镇机耕路，南至：包兰铁路，北至：塔布渠，西至：机耕路，规划范围0.92平方公里。





03

空间战略与目标

- 1、 战略定位
- 2、 规划目标

战略定位

落实乌拉特前旗国土空间总体规划“三区一基地”的总体定位，助力构建“一心一屏三区，一廊双核多点”的国土空间保护开发总体格局，加快推进“一核三心，五区多点”现代化产业体系建设，立足自身资源禀赋，发挥区位优势。

根据上位规划乌拉特前旗国土空间规划城镇体系布局，西小召镇城镇职能为**集贸型的重点镇**。

西小召镇境内地势平坦，土地肥沃，农畜产品丰富，**本次规划对西小召镇的定位是以煤炭物流和农畜产品集散为主，农业为辅的生态宜居小镇。**

商贸物流、农畜产品集散区

现代农牧业发展区

规划目标

■ 2025年近期发展

到2025年， 打造成为乌拉特前旗重点镇， 国土空间开发与保护格局更加协调， 综合实力全面提升， 基础设施服务体系趋于完善， 宜居生活取得显著成效。

■ 2035年规划期末

到2035年， 国土空间格局全面优化， 综合实力跻身全旗前列， 城乡融合发展更加均衡， 全面建成“农村生态宜居、 人居环境整洁、 农业绿色增长、 农村一二三产融合发展” 的特色小镇， 基本实现人与自然和谐共生的现代化， 生态环境质量、 资源能源集约利用、 经济发展跻身全市前列。

■ 2050年远景规划

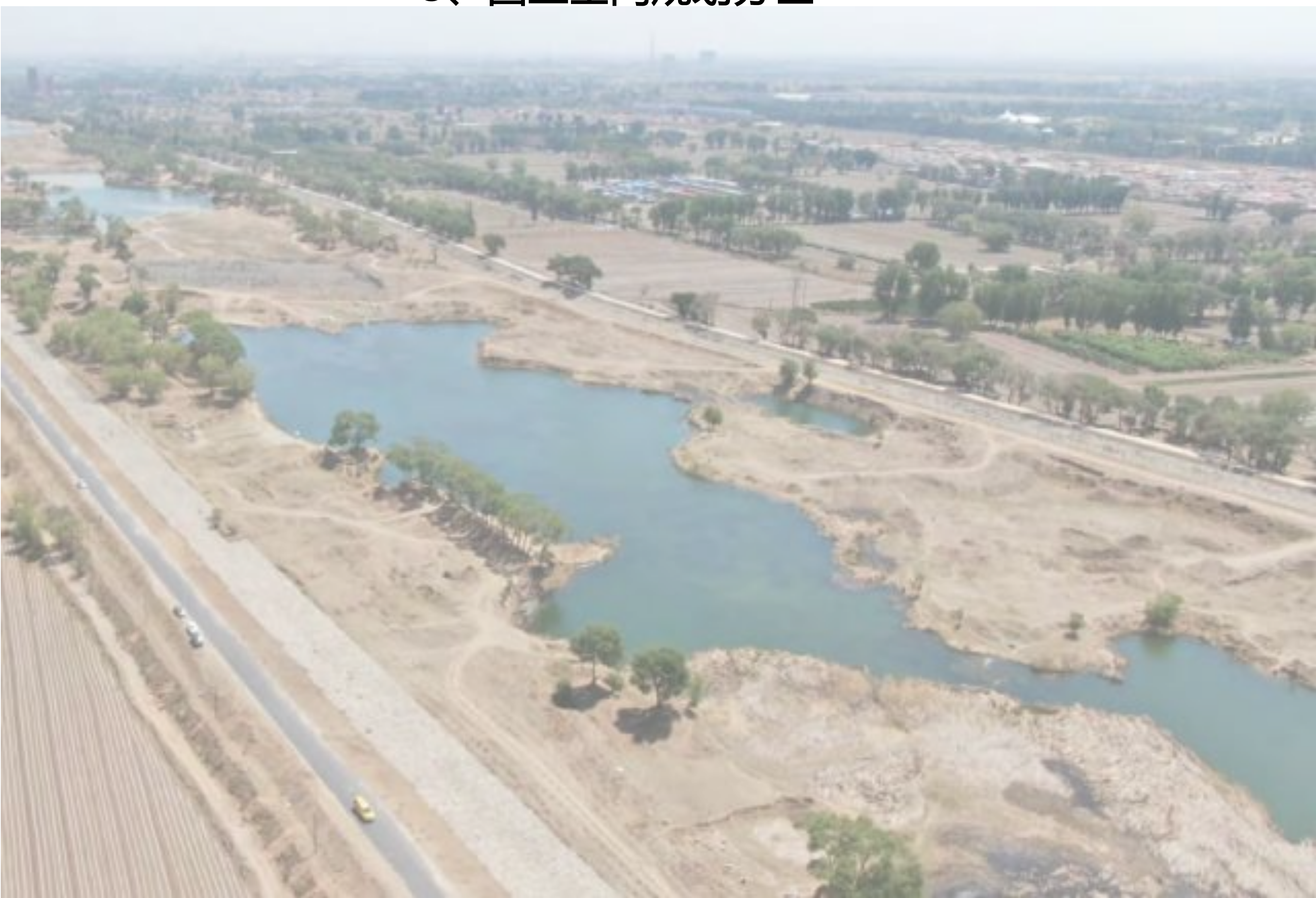
全面实现农业现代化， 绿色发展典范作用全面彰显， 城乡居民享受更加幸福安康的生活， 绿色智能创新要素加快集聚， 交通通达能力持续提升， 煤炭物流和农畜产品集散全民发展。 成为全旗集贸型小镇发展样板区。





国土空间总体格局

- 1、国土空间总体格局
- 2、统筹划定三条控制线
- 3、国土空间规划分区



镇域国土空间总体格局

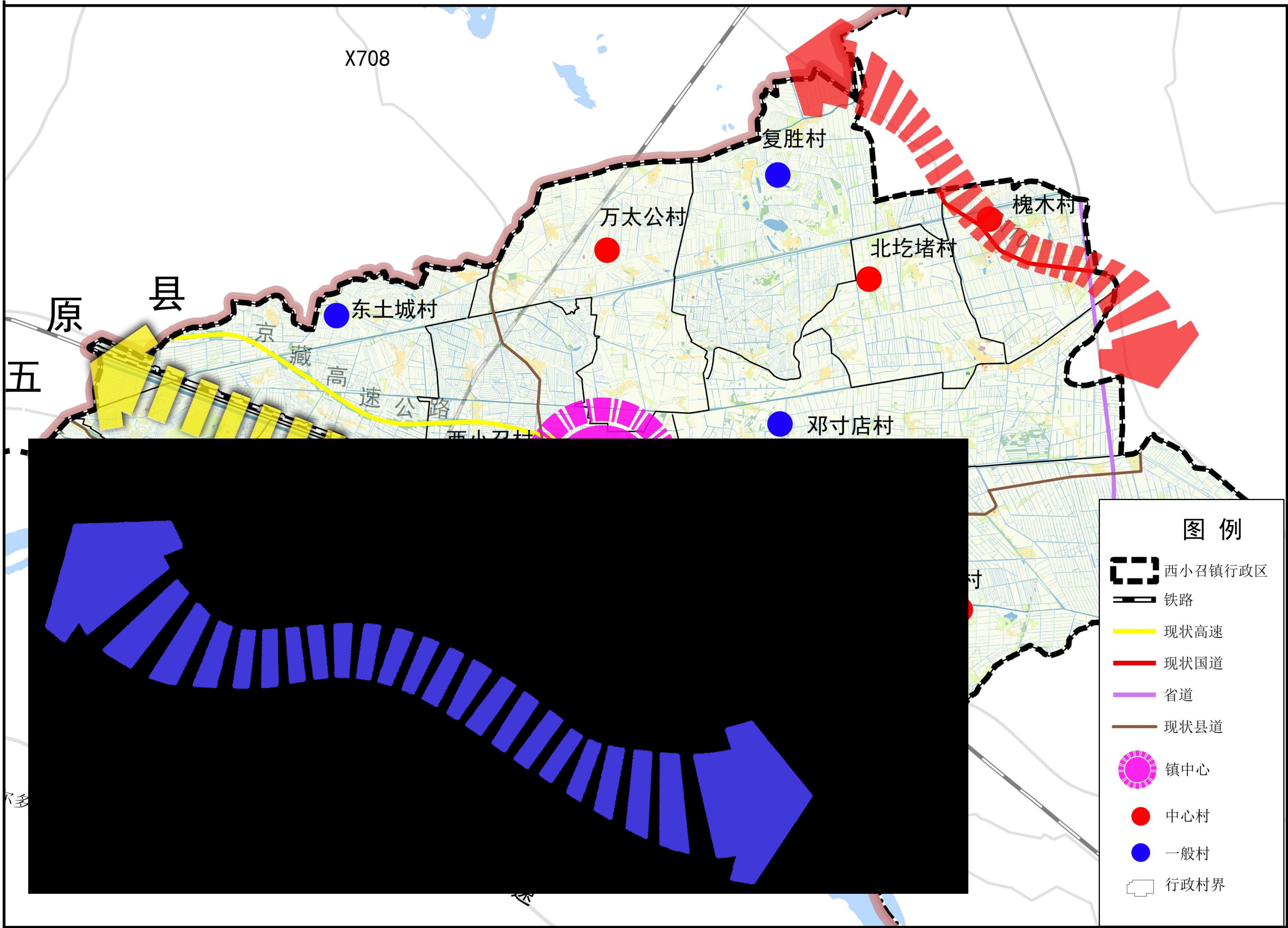
■ 镇域形成 “一廊一区、一核两带” 的国土空间开发保护总体格局

“一廊”：沿黄生态保护与高质量发展廊道为发展重点，以保护黄河水生态环境为第一，打造沿黄四镇之一的西小召镇城镇发展带，引领高质量发展；

“一区”：黄灌区粮食主产功能区为载体，协调水地人资源关系，推进生态治理与绿色转型、生态共建环境共治，促进产业分工协作，支撑农牧地区绿色低碳发展。主要发展集现代化和规模化的种植业，作为全旗规模化种植的重要区域和粮食安全的重要保障区。

“一核”：以镇区为发展中心，强化镇区作为全镇政治、经济、文化中心的作用，不断完善镇区在镇村体系中的功能；扩大镇区的规模；加快发展煤炭物流业和农畜产品集散，实现产业升级和行业扩大，提升经济实力，带动全镇社会经济发展；

“两带”：以包兰铁路线和京藏高速沿线为城镇主要的发展轴；以沿110国道为城镇辅助的发展轴。



统筹划定三条控制线

■ 生态保护红线

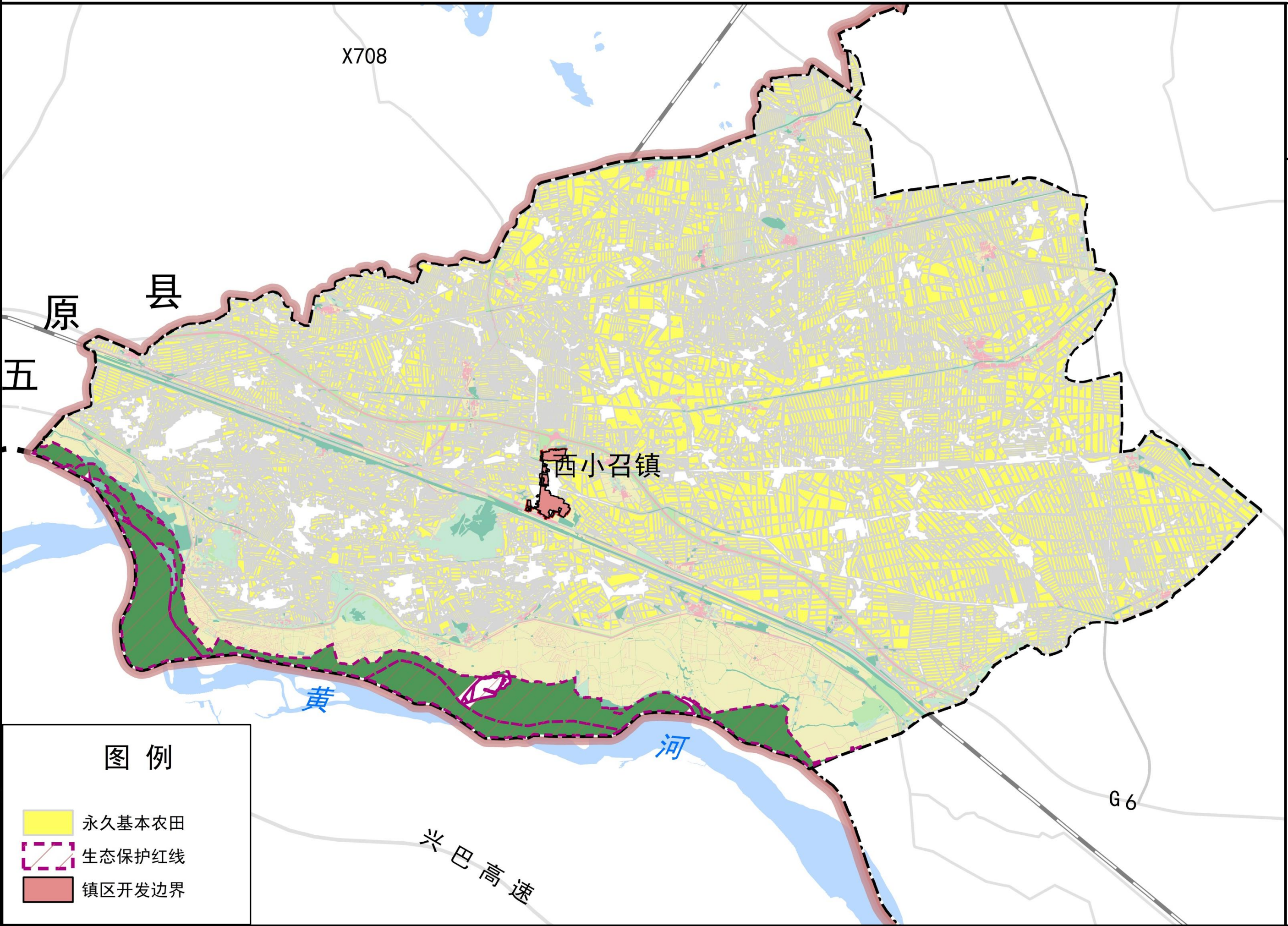
在生态空间范围内具有特殊重要生态功能，必须强制性严格保护的区域。全镇生态保护红线区域约占镇域面积的5.44%。

■ 永久基本农田保护线

永久基本农田是为保障国家粮食安全和重要农产品供给，实施永久特殊保护的耕地。保护线内从严管控非农建设行为，鼓励开展高标准农田建设和土地整治，提高永久基本农田质量。全镇永久基本农田面积约占镇域国土面积的57.11%。

■ 城镇开发边界范围线

在一定时期内因城镇发展需要，可以集中进行城镇开发建设、以城镇功能为主的区域边界，涉及城市、建制镇以及各类开发区等。全镇城镇开发边界面积约占镇域国土面积的0.19%。



国土空间规划分区

■ 划分国土空间规划分区

根据镇域国土空间的资源禀赋条件，落实国土空间保护与利用的管控意图，划定规划基本分区，构建区域国土空间开发保护科学发展的空间格局。

- 西小召镇一级规划分区包括4类：生态保护区、农田保护区、城镇发展区和乡村发展区。
- 二级规划分区包括8类：一般农业区、农田保护区、居住生活区、村庄建设区、林业发展区、牧业发展区、生态保护区、生态控制区。





05

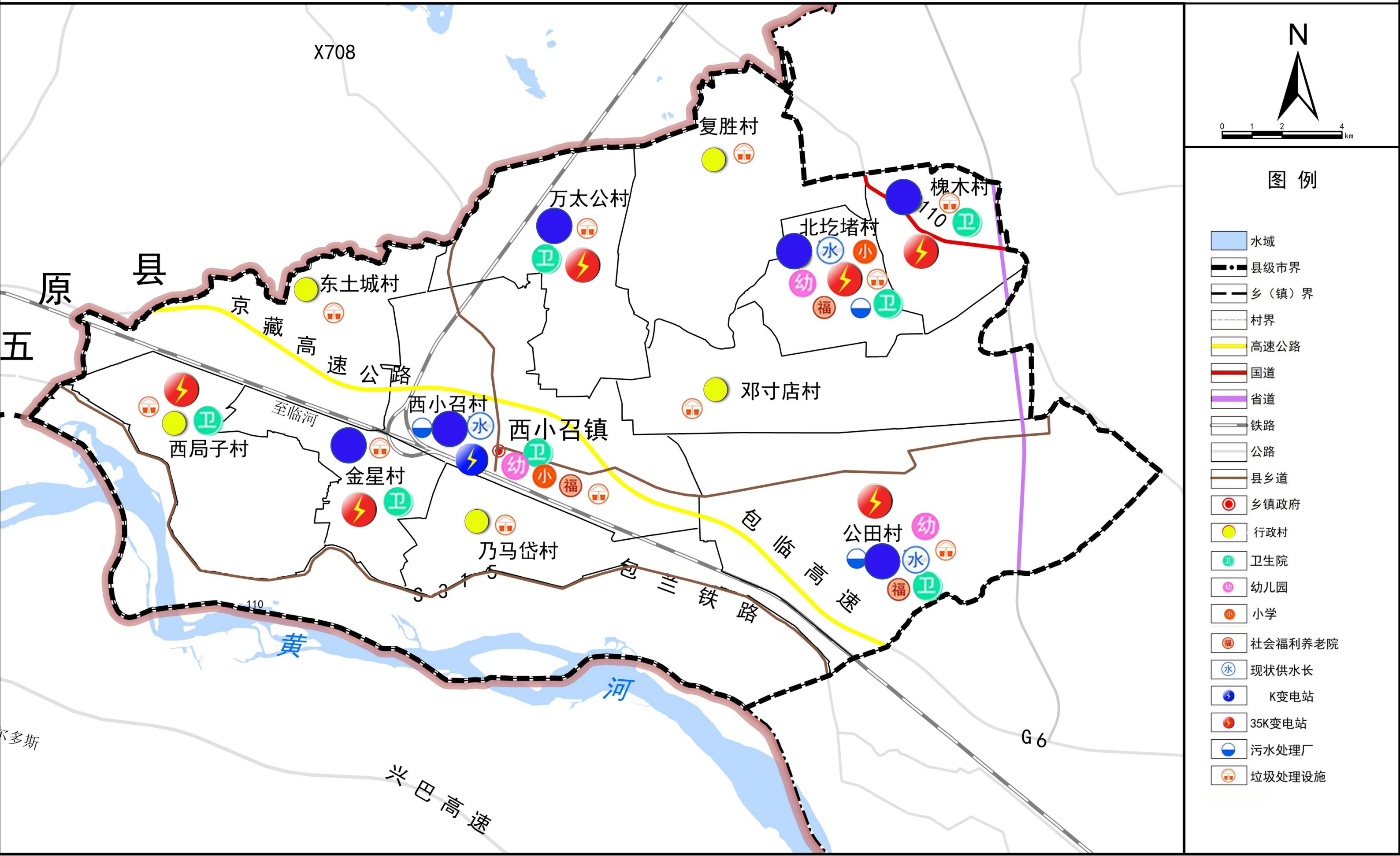
城乡融合发展

- 1、城镇体系规划
- 2、优化产业空间
- 3、加强历史文化保护
- 4、塑造城乡特色风貌

城镇体系规划

■ 本着强化中心镇区，合理构筑村庄等级规模结构的发展思路，规划期内镇域镇村体系形成城镇—中心村—基层村三级规模等级结构。

- I级：城镇，1个：规划西小召镇区，为全镇政治、经济、文化中心；
- II级：中心村，6个：西小召村、公田村、北圪堵村、槐木村、万太公村、金星村。
- III级：基层村，5个：西局子村、复胜村、土城子村、邓存店村、乃马岱村。

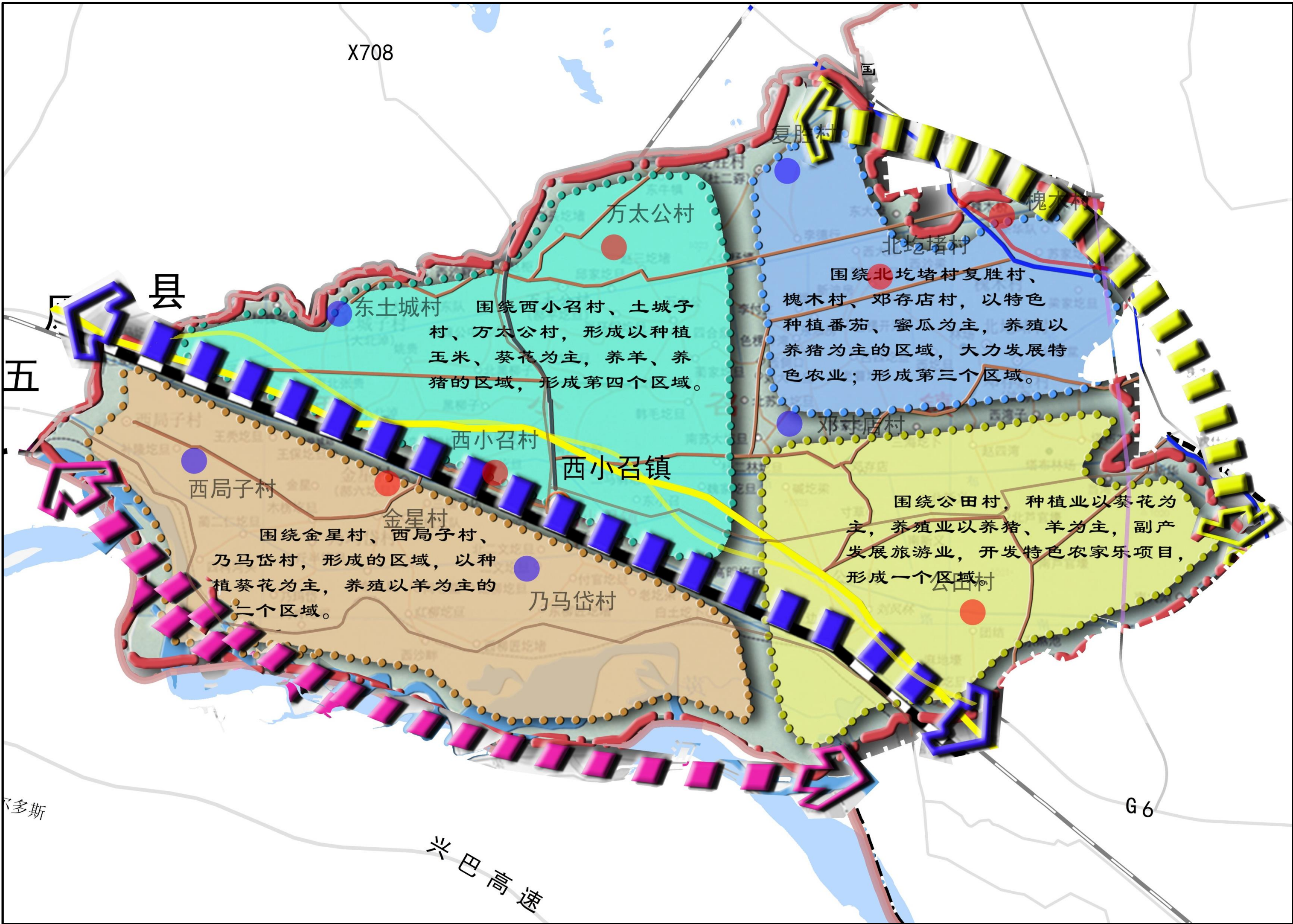


优化产业空间

■ 优化产业空间，促进产业转型

构建“一带、两轴、四区”的产业布局结构。

- 一带：沿黄生态经济产业带；
- 两轴：以包兰铁路线和京藏高速沿线为城镇主要的发展轴；以沿110国道为城镇辅助的发展轴。
- 四区：综合西小召镇产业资源现状，将西小召镇的产业布局为四个区：公田村产业区、万太公村产业区、北圪堵村产业区、金星村产业区。



加强历史文化保护

■ 构建“一廊多节点”的西小召镇历史文化保护格局

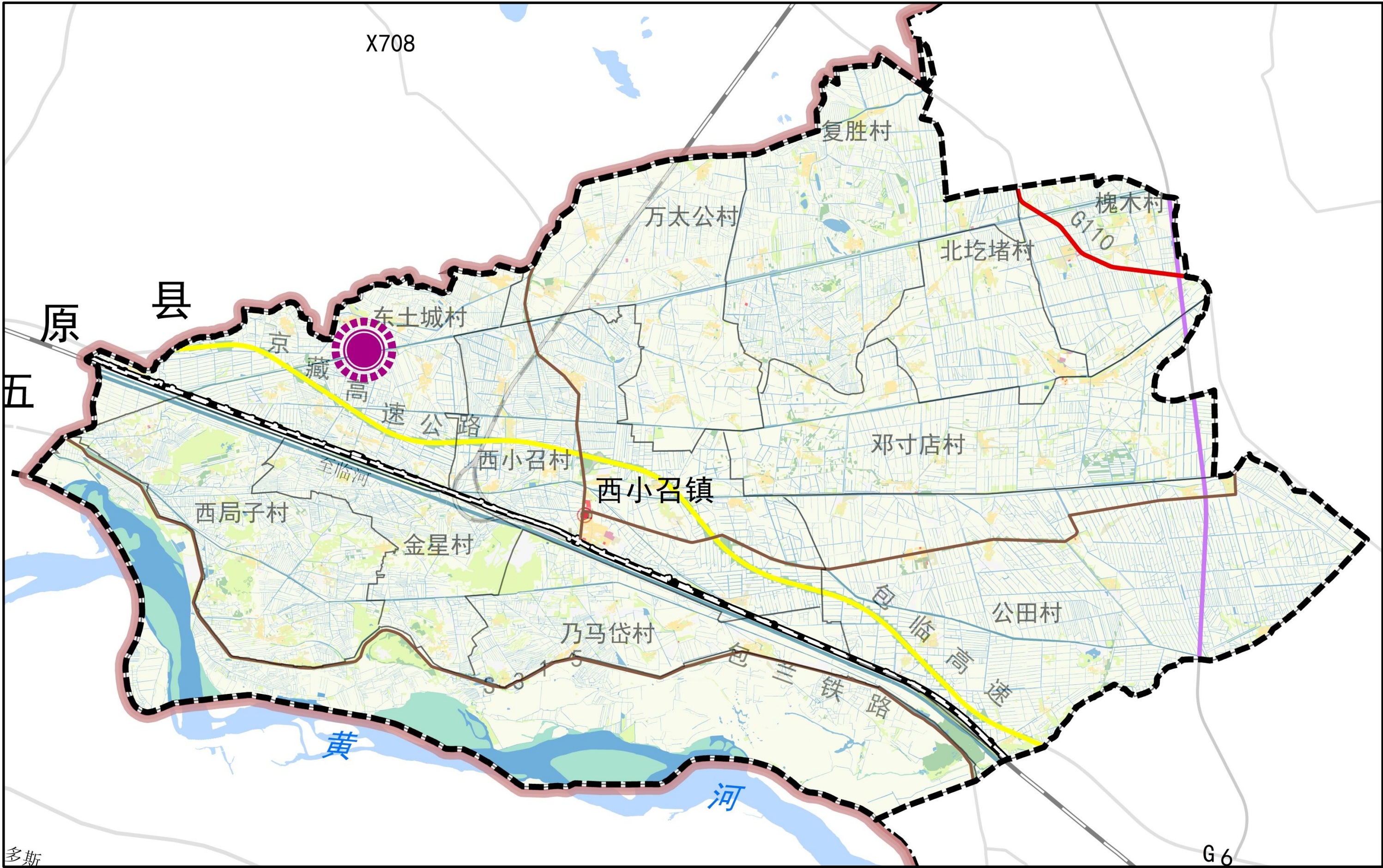
一廊 :构建黄河文化保护传承历史廊道。

多节点:保护由镇域内历史建筑、传统风貌建筑、历史文化空间、各级文物保护单位构建的历史文化空间节点。

■ 明确展示利用历史文化遗产的空间要求

严格按照各级文保单位的保护范围及建设控制地带范围规定，开展保护、开发建设展示工作。文物周边地区风貌应尽量与文物协调，在保护的前提下，对文物进行适当的利用。对于历史文化和自然景观资源富集、空间分布集中的区域和走廊，应明确整体保护和活化利用展示的空间要求。

西汉广牧县古城遗址： 位于西小召镇东土城火车站南3公里处。



塑造城乡特色风貌

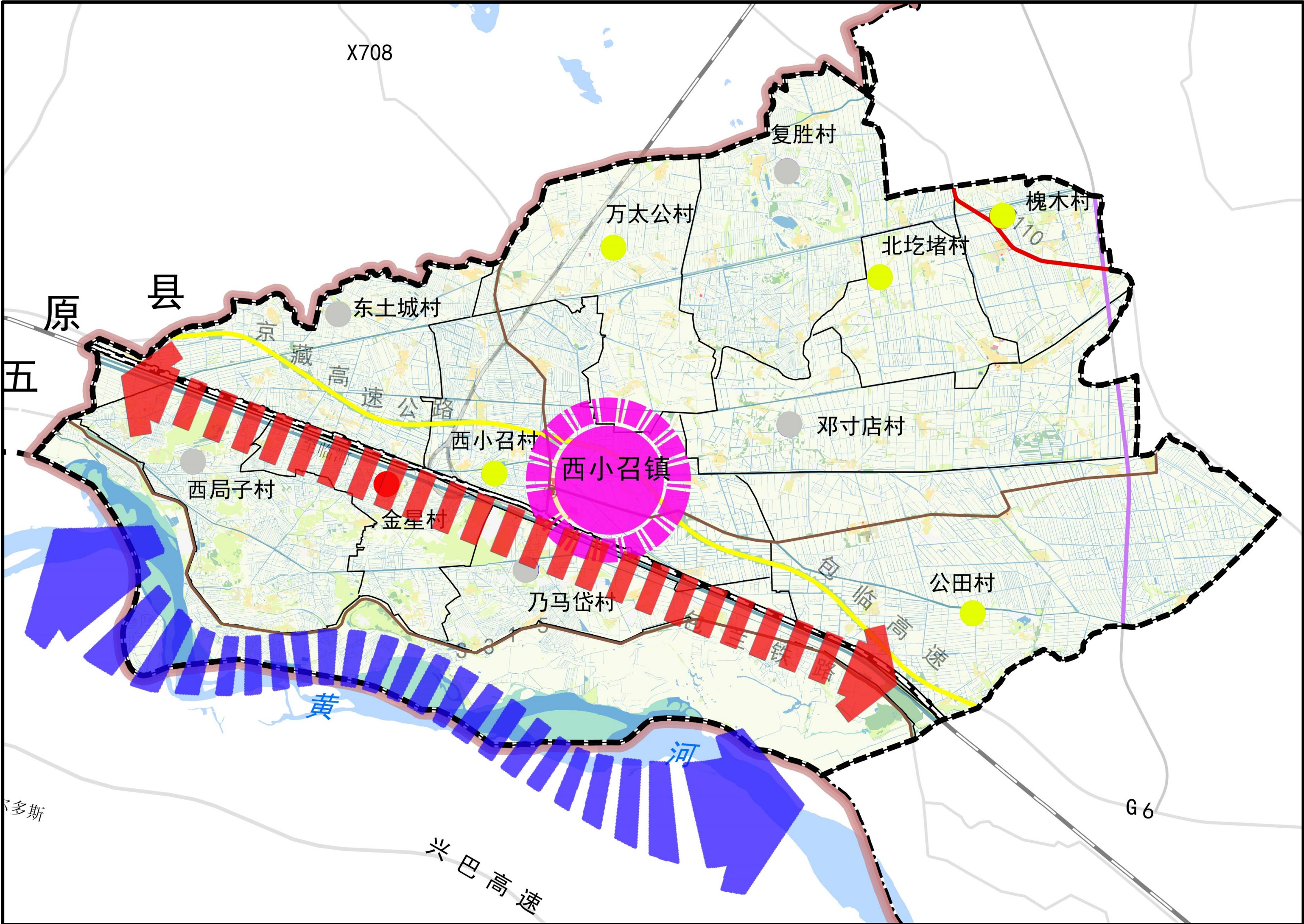
■ 构建“西小召镇”“一心、两廊、多点”的城乡生态景观风貌格局

构建规划形成 “一心、两轴、多点” 的绿地景观格局。

一心：以西小召镇区作为全镇的文化和景观聚集的核心。集行政管理、教育机构、医疗卫生、文化娱乐以及商业服务等为一体，形成规文化活力核心。

两廊：京藏高速和包兰铁路和黄河沿岸为廊道，修复水环境和沿线自然生态环境，将历史文化保护与山水田园景观塑造相结合。

多点：各中心村形成多个聚集区形成展示节点，提升各节点场所文化氛围，形成充满魅力的公共空间。





基础设施与韧性城市

- 1、综合交通体系
- 2、公共服务体系
- 3、水资源保护与利用
- 4、市政基础设施体系
- 5、公共安全和综合防灾

综合交通体系

■现状

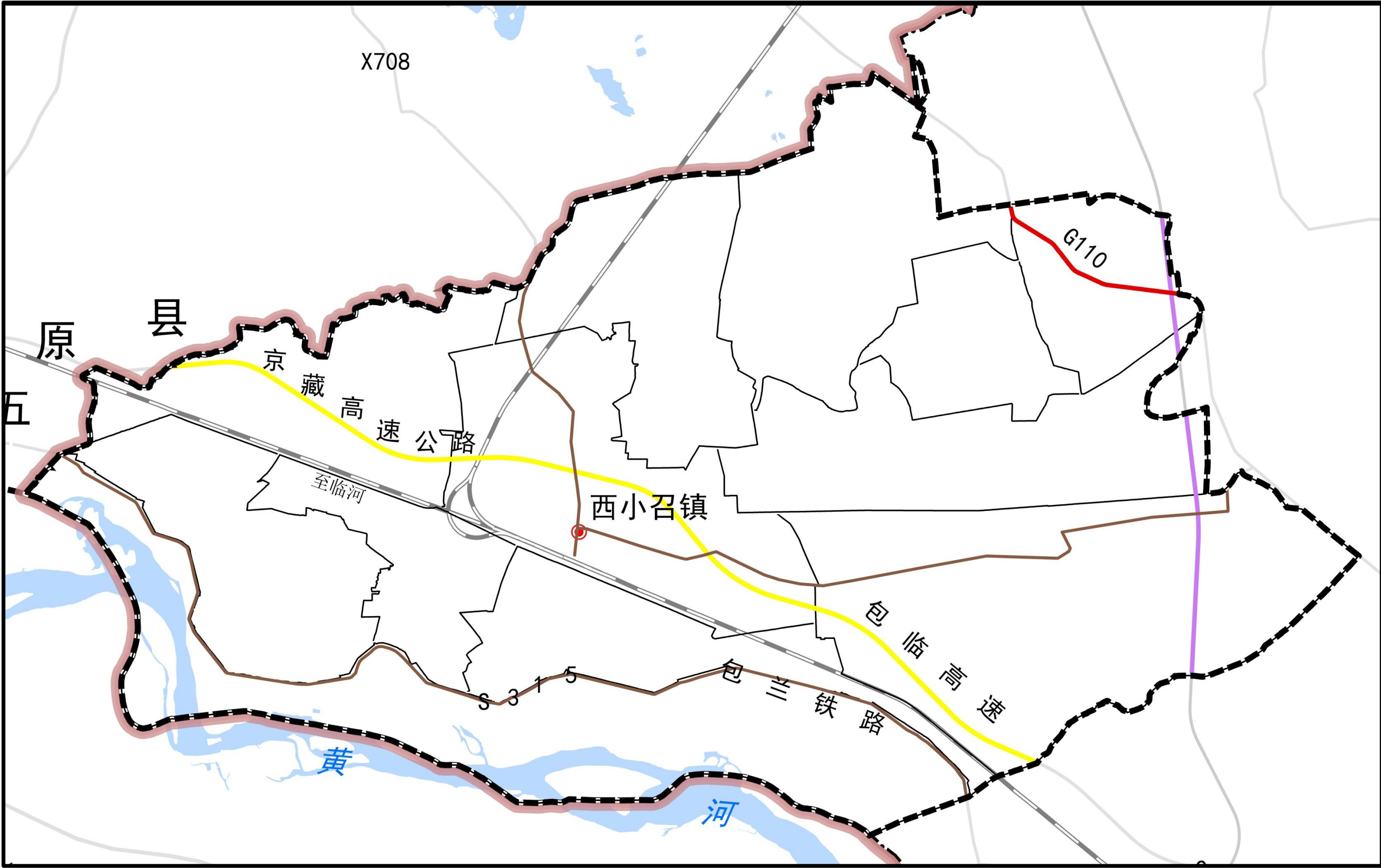
铁路：包兰铁路和西金铁路从镇域穿过，在西小召镇区设有客运、货运四等站。

公路：镇域内京藏高速公路、110 国道、S315省道，形成纵横交错的公路网络。

■规划

公路：规划对现状 110 国道进行改造升级。优化完善全域公路网：提升道路等级和通行能力，完善乡村道路网络，提升末端通村道路建设，加强村庄之间的交通联系，构建一体化的城乡交通体系，推动城乡空间结构协调，引领城乡融合发展。对部分通村道路进行修缮、改造、升级，实现村村通油路的规划目标。

镇区道路：根据城镇的用地布局结构和发展方向，结合分析地块用地特征，城镇的路网结构选择方格网加环路的组合形式，**主干路网为“两横两纵”**。



公共服务设施

■ 完善公共服务设施体系

规划形成一个中心，即行政、文化、商业服务中心，行位于镇政府中心，党政大楼和各行政部门集聚在这片区，方便服务大众，城市发展已经形成的商业网络为基点，进一步优化文化和商业服务体系。

■ 形成“基础保障型 - 品质提升型 - 特色引导型”三级设施体系



教育设施

完基础教育设施，优化乡村中小学教育布局;



医疗卫生

每个中心村至少布置1处卫生服务中心;



文化体育

每个村至少布置1处文化活动中心及健身活动广场;



福利设施

每个中心村至少布置1处老幼服务中心;

■ 建立30分钟乡村生活圈

以中心村为基础，合考虑乡村居民常用交通方式，按照30分钟可达的空间尺服务要素的错位配置和共享使用。

市政基础设施体系

给水工程

完善供水引水工程，提升城镇供水保障能力。加强农村水利工程建设，进一步提高农村饮水安全保障程度和质量。强农村饮用水水源保护，加强水质检测能力建设。完善农田基础水利设施，加大水利设施投入力度，加快灌区配套和节水改造，推广农业节水设施和节水技术，提高水资源的综合利用率。积极探索太阳能提灌，继续推进农建综合示范区水利建设。

排水工程

规划区排水体制规划为雨污分流制排水体制。利用规划区东高西低的自然地形铺设雨水干管，部分雨水经雨水管道收集后直接排放到接纳水体（十排干），部分雨水汇集到规划区内其他沟渠中。

电力工程

全面实施配网升级改造，重点推进架空线入地、老旧小区电网配电设施改造、配网结构优化、装备水平提升等项目，提升区域供电保障能力。优化网架结构，满足区域新增负荷需求，提高电网安全稳定运行。

供热燃气工程

尽可能利用清洁能源，加快提高清洁供暖比重，构建绿色、节约、高效、协调、适用的清洁供暖体系，实现供热方式多元化，推进绿色供热快速发展。
完善多源多向、互连互通的燃气输配系统。加快建设天然气管道，形成天然气输气干线环网，实现天然气管道通双气源。

电信工程

不断优化网络架构，探索新型互联网交换中心建设及运营模式，进一步提升网络通信效率和质量。提高网络骨干带宽，持续提升镇区宽带接入速率和户均带宽水平。

公共安全与综合防灾

■ 防洪规划

依据《防洪标准》（GB50201—94）并结合防洪工程的具体情况和保护对象的重要程度，近期按50年一遇洪水设计，远期按100年一遇洪水设计。

■ 抗震规划

设防标准：乌拉特前旗地震基本烈度为7度。镇区中一般建筑抗震按7度设防。重要建筑即城镇生命线系统建筑提高一度。

工程抗震：贯彻先重点、后一般的原则，新建工程严格按照抗震设防的规定设计和施工。

避震疏散规划：采取以“临震避难为主，震前疏散为辅”的原则进行，服务半径为0.5～1.0公里。

■ 消防规划

消防室：以接到报警5分钟内消防车可以到达责任区边缘为准则。规划设置1处消防室，用地面积不小于1000平方米。

消防给水：消防用水按同一时间火灾次数为2次，每次灭火用水量为35L/s考虑，火灾持续时间为2h计算，采用多水源供水方式，规划由给水管网和消防水池供给。

消防通道：规划区道路均为消防通道，当街坊长宽超过150m时，应设置穿过街坊的消防通道。消防通道宽度不应小于3.5m，净高不应小于4m，转弯半径不小于15m。

■ 人防规划

规划期末，按规划城镇人口规模的40%留城，人均1.5m²的人防工程面积标准。

■ 疏散场地

居住区按人均3平方米疏散场地规划，疏散半径不大于1公里。

镇区内有易燃易爆和有放射性、毒性物质的单位，必须按有关规定保证安全距离

■ 应急保障

建设综合防灾应急指挥中心与应急物资储备库。加强生命线系统建设，构建综合性、现代化、全方面的应急保障体系。



国土整治与生态修复

- 1、国土综合整治
- 2、生态修复

国土综合整治

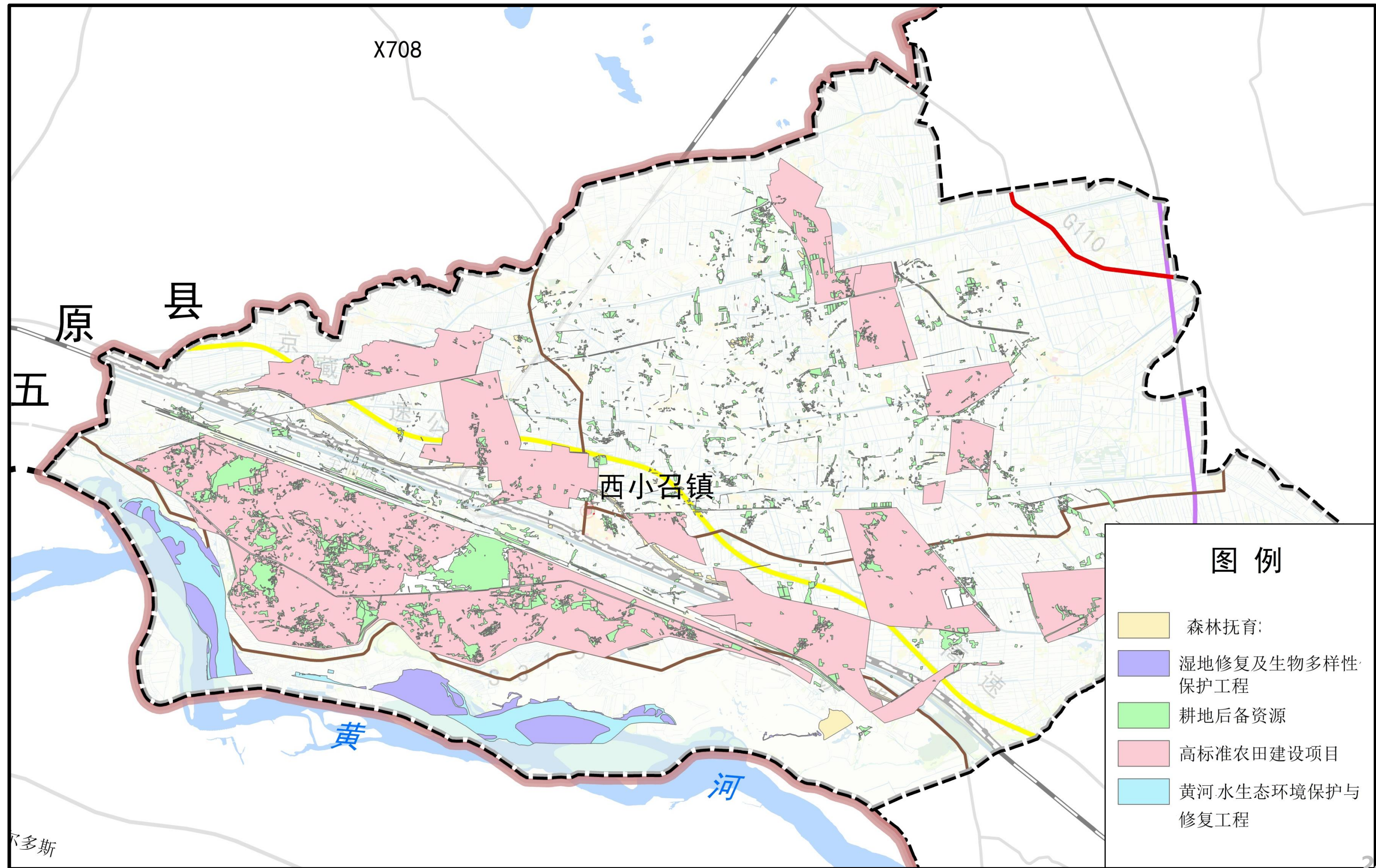
■ 综合整治目标

农用地综合整治区突出耕地“三位一体”保护，统筹推进耕地提质改造、农田基础设施建设等项目，确保整治区域内耕地质量有提升，传承传统农耕文化，改善农田生态；合理开发利用国土资源、改进生产力布局、协调城乡发展、保护和改善生态环境。

■ 重点整治内容

以农用地综合整治为重点，不断提高高标准农田建设水平，提高农田适度规模经营，根据基础条件对耕地进行“提质改造”，进一步修复耕地污染，改善耕作条件，保障粮食产能。以建设高标准农田为重点，以实现补充耕地数量、质量、生态三位一体为目标，增加耕地数量，提升耕地质量。

以城乡增减挂钩为抓手，优化利用结构和空间布局，盘活存量建设用地，加强村庄风貌塑造，改善人居环境。



山水林田湖草沙系统修复

传导乌拉特前旗国土空间生态修复规划分区，结合西小召镇自然条件，推进山水林田湖草沙系统修复，提升国土价值品质。

■ 综合整治目标

统筹实施田水路林村综合整治，改善人居环境，促进资源高效利用和生态功能全面提升，赋能乡村振兴。

■ 综合整治内容

围绕黄河沿岸生态保护和林草高质量发展，全面推进山水林田湖草沙一体化保护修复这条主线；突出农业产业发展和以山水林田湖草沙一体化两大重点；推进大规模国土绿化、产业提质增效、资源保护管理创新三大行动；深入实施林草质量精准提升、退化林草修复，提高防风固沙、涵养水源等功能





08

镇区布局优化

- 1、镇区功能布局
- 2、绿地和开敞空间
- 3、城市风貌引导与管控
- 4、城市控制线

中心城区功能布局

■ 总体上形成“一心、一轴四带、六组团”的规划建成区总体布局结构

一心

指在规划区相对中心的位置，围绕镇政府所在地及税务所、幼儿园、剧场等布置的行政管理用地以及商业用地等，形成行政办公及教育中心；在行政办公中心集中布置文体科技用地，形成综合服务中心。

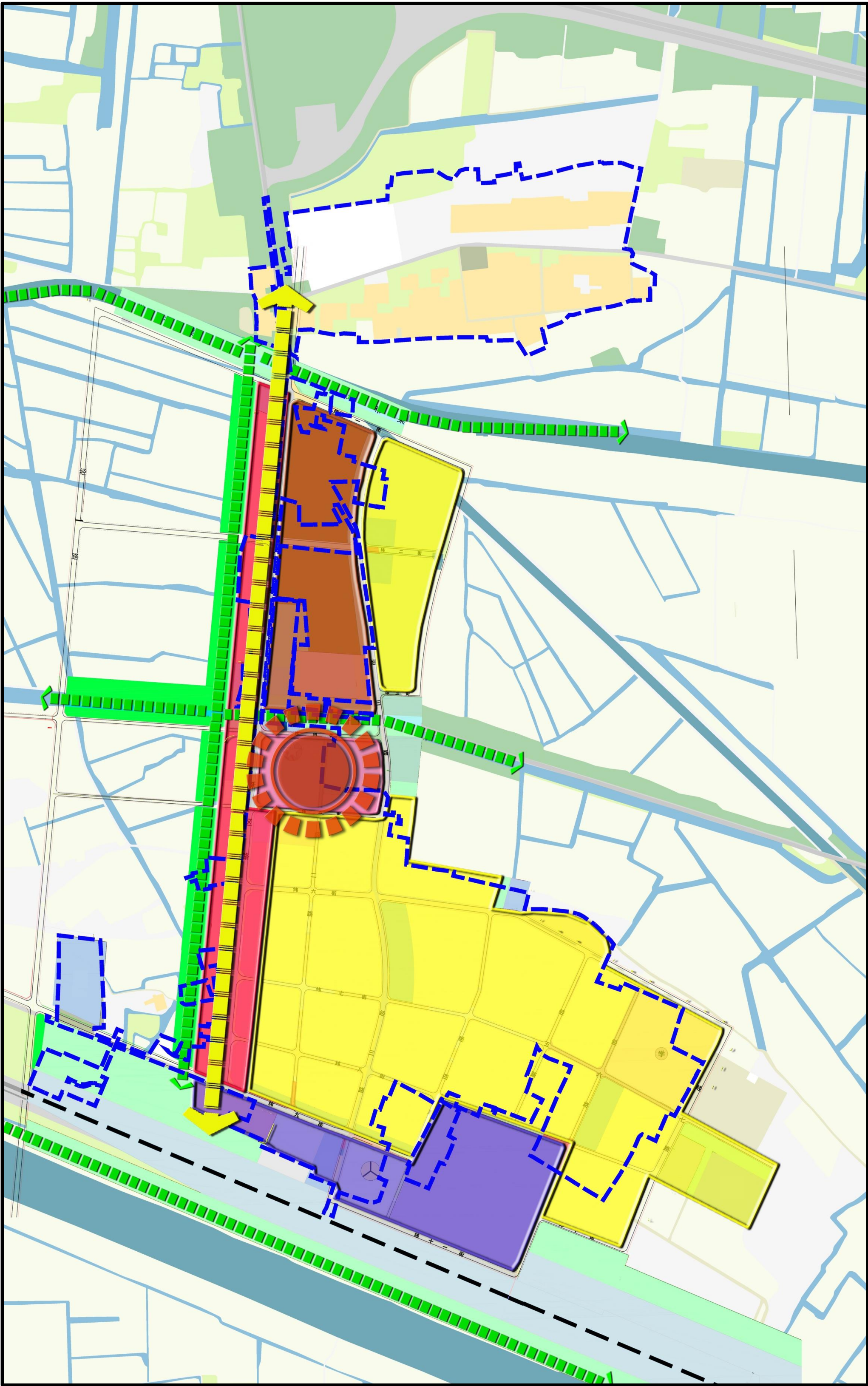
一轴四带

镇区公共设施生长轴：沿镇政府旁新区路两侧布置商业、餐饮、旅馆、通讯信息等公共服务设施，形成镇区的主要公共服务设施建设轴。

生态景观绿带：沿商业用地西侧、包兰铁路、十排干两侧、塔布渠两侧，布置绿化景观带，形成镇区生态景观带

六组团

即根据用地功能，将规划区划分为三个居住生活组团、一个沿街商业组团、一个农畜产品生产组团和一个仓储物流组团



绿地和开敞空间

■ 构筑“林田环绕、绿廊相通”的建成区与农、林、草地镶嵌分布的城乡生态绿地框架

■ 布置“一纵三横多点”的镇区绿地网络结构

“一纵”在规划商业用地西侧布置绿化景观带，作为工业区与生活区的生态景观绿轴；

“三横”在包兰铁路、十排干两侧、塔布渠两侧，布置绿化景观带；

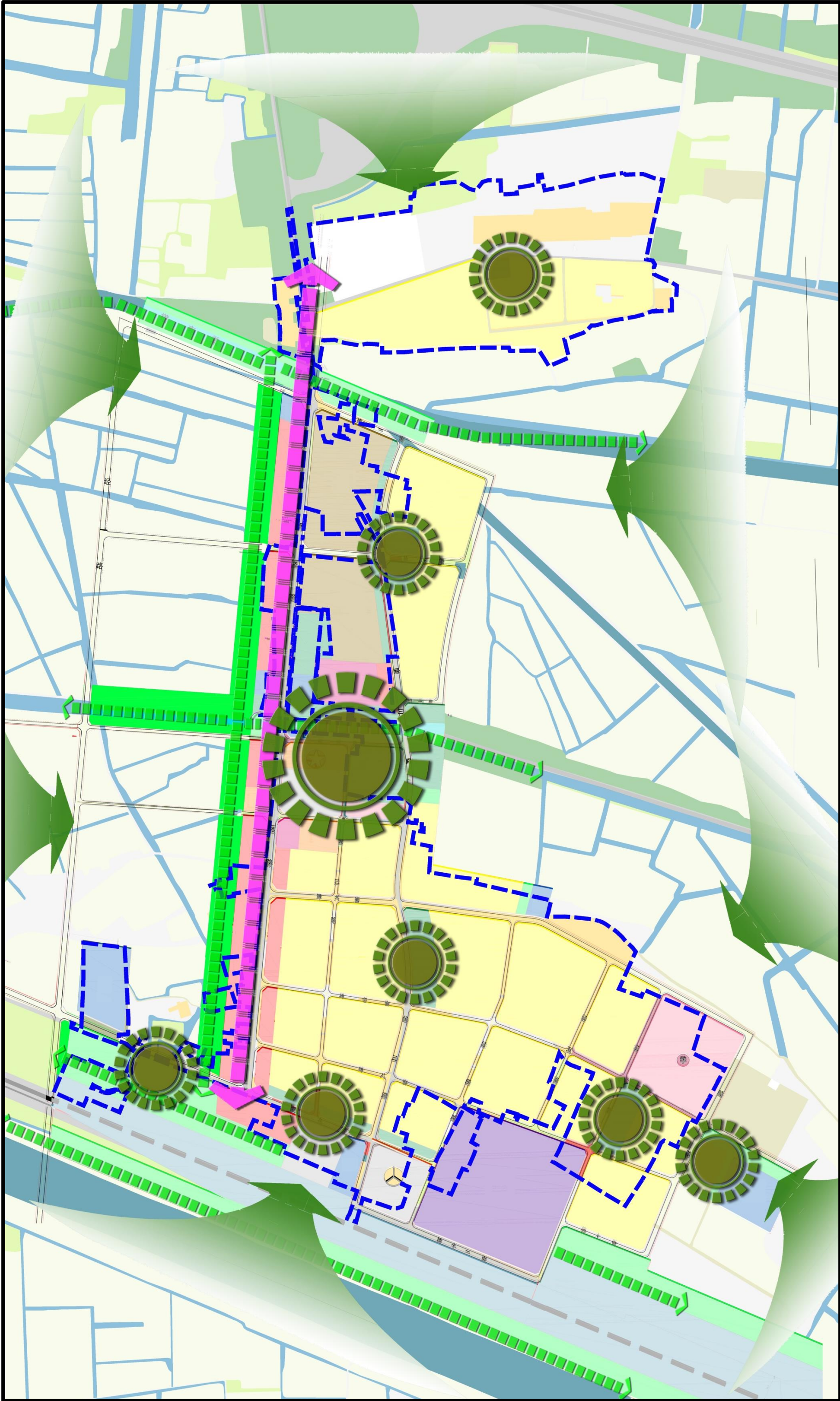
“多点”注重公园、广场、小游园景观的打造，在镇政府东侧设置绿化广场1处，沿主要道路结合公共服务设施布置多处面积适中的街头绿地，在居住用地内部适当位置布置小块的小区绿地，形成数个绿化景观节点，为居民提供便捷的绿化休憩场所。

■ 规划形成“一环、一轴、两点”的空间景观格局

一环：规划建设用地环城道路外侧绿地自然景观和内侧建筑景观相互呼应的带状生态景观环；

一轴：十排干两侧50米宽绿带，形成绿地、建筑物、建筑小品、休闲设施为主的道路景观轴线；

两点：为政府用地西侧的绿地和生活区绿地。



城市控制线

■ 加强对城市公共资源的保护，促进城市健康有序发展建设



是指城市各类绿地范围的控制线，应该包括城市一切已经建成的绿地、已经规划但未建设的绿地等。



是指城市蓝线，是指城市规划确定的江、河、湖、库、渠和湿地等城市地表水体保护和控制的地域界线。



是指规划区范围内基础设施用地的控制界线。在规划区黄线内新建、改建、扩建各类建筑物、构筑物、道路、管线和其他工程设施，应当依法向建设主管部门（城乡规划主管部门）申请办理城市规划许可，并依据有关法律、法规办理相关手续。



是指国家历史文化名城内的历史文化街区的保护范围界线，以及优秀历史建筑的保护范围界线。城市紫线范围内文物保护单位保护范围的划定依据有关文物保护的法律、法规。

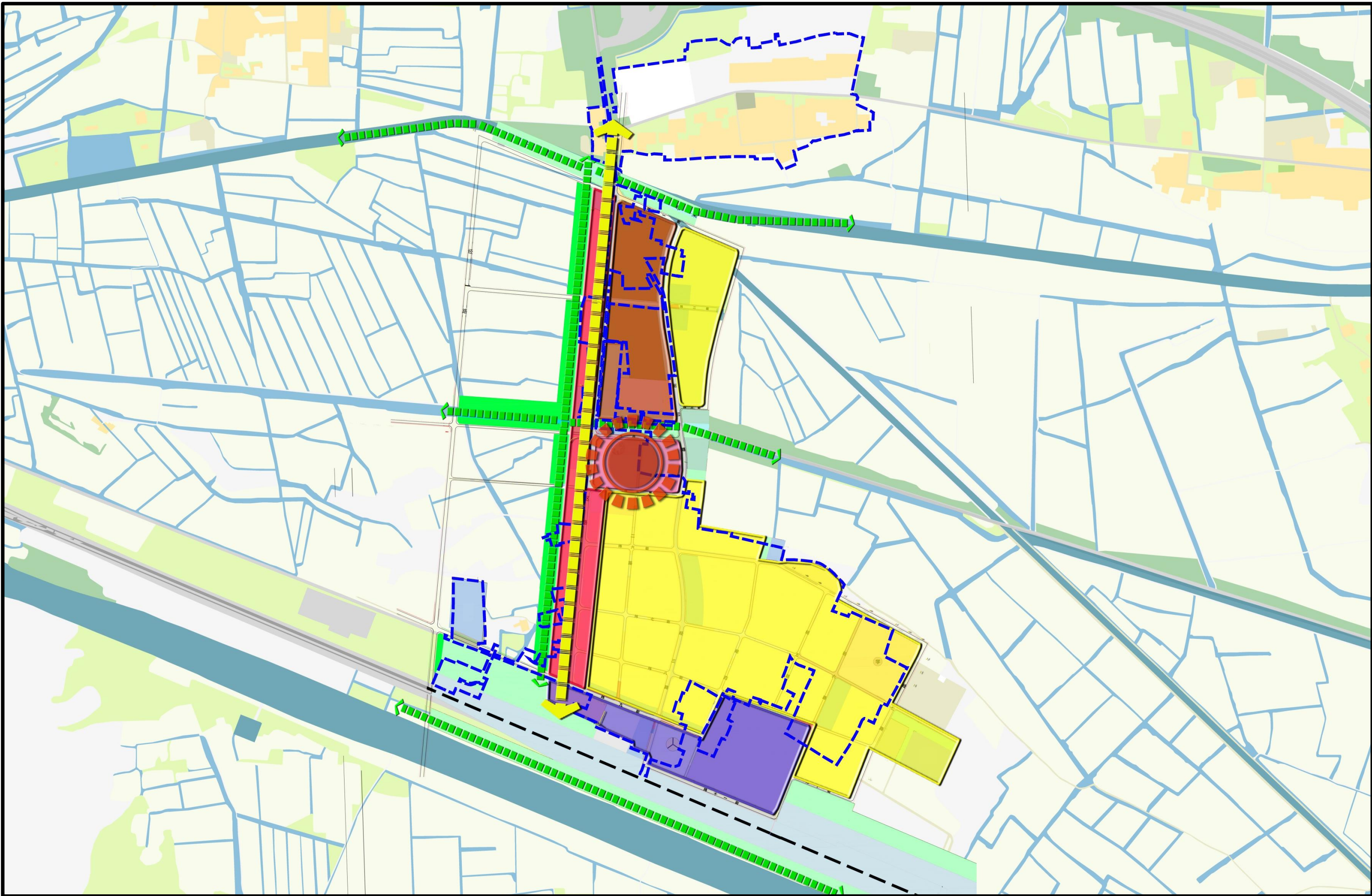
城市风貌引导与管控

■ 城市设计理念

以西小召镇区为城镇重点地区进行城市设计，以“完善自然生态渗透，延续人文景观精神，体现城市生活活力”为核心理念，融合自然、人文与城市各类要素。

■ 城市设计重点

推进“绿核融城、田园隐城”等山水城相融的建设模式，强化塑造中心城区“一心、五轴、六区”的空间结构，彰显城镇形象特色。





规划实施保障

- 1、规划传导
- 2、政策机制

规划传导

■ 对详细规划的传导

- （1）城镇开发边界内：在镇区城镇开发边界内划分详细规划编制单元，明确单元主导功能定位以及应落实的基础设施、公共服务设施、防护绿地和公园绿地、结构性水域、开发强度分区等控制传导要求，并制定用途分类细化的基本规则。省级及以上产业园区按照规划范围划定编制单元。
- （2）城镇开发边界外：城镇开发边界以外的特色产业区、特殊用途区，划定编制单元，明确功能布局、重要控制指标、要素配置等约束指标和准入条件。
- （3）村庄规划：开展村庄分类与布局规划，为下一步村庄规划的具体编制做好前期准备工作。已编制完成“多规合一”试点村庄规划的村庄应将其成果纳入本次规划，重点保障村民建房、基础设施、公共服务设施、农村新产业新业态等与乡村振兴相关的项目用地。



实施保障

■ 建设实施监督信息系统

依托旗级国土空间基础信息平台 and 国土空间规划“一张图”实施监督信息系统，建立国土空间规划动态监测评估预警机制，依据国土空间规划确定的各项指标，对国土空间开发保护利用进行动态监测，对突破刚性管控要求、约束性指标的风险及时预警，做到早发现、早研判、早解决。

■ 定期评估与适时修改

健全资源环境承载能力监测预警长效机制，建立国土空间规划定期评估制度，结合国民经济社会发展实际和规划定期评估结果，对国土空间规划进行动态调整完善。

围绕国土空间规划年度实施的关键任务和核心问题进行分析评价，对重点指标的年度变化情况进行深入剖析，提出针对性的对策建议，作为制定下一年度规划实施计划的重要依据；评估针对五年期国土空间规划实施的总体情况进行全面评价和阶段性总结，对各项规划目标、指标和任务的完成情况进行整体把控，对未来发展趋势进行分析判断，提出下一阶段规划实施重点任务，作为编制国土空间近期规划的重要依据。

■ 推动建立差异化绩效评价与考核制度

在镇政府领导下，各有关部门要依法实施规划。镇政府履行国土空间规划实施主体责任，自然资源部门负责规划的具体实施

建立规划单元和规划街区制度。建立分类施策、全过程管控的精细化规划实施机制。全面落实责任规划师制度。按照谁审批、谁监管的原则，分级建立国土空间规划审查备案制度。健全完善规划公开制度、公众参与制度和社会监督制度。实行编、审分开和审、批分离，推行独立开展技术审查的专家委员会制度和第三方评估制度，搭建由各部门、各相关方参与的规划审查平台，完善“多规合一”协同工作机制。

乌拉特前旗西小召镇

黄河之畔 魅力西小召 生态宜居