

# 乌拉特前旗新安镇国土空间总体规划 (2021-2035年)

Overall Planning of Land and Space in Xin'an Town, Wulatqian Banner

新安镇人民政府  
2023年11月



# 目录

## CONTENT

01 前言

02 规划范围与期限

03 空间战略与目标

04 国土空间总体格局

05 城乡融合发展

06 基础设施与韧性城市

07 国土整治与生态修复

08 中心城区布局优化

09 规划实施保障





# 01 前言



为贯彻落实党的二十大会议精神，落实新发展理念和生态文明体制改革要求，做好新时代背景下国土空间规划编制工作，根据《中共中央国务院关于建立国土空间规划体系并监督实施的若干意见》（中发〔2019〕18号）、《自然资源部关于全面开展国土空间规划工作的通知》（自然资发〔2019〕87号）、和《内蒙古自治区自然资源厅关于做好盟市旗县国土空间总体规划编制前期工作的通知》，以及《内蒙古自治区国土空间规划（2021-2035年）》、《巴彦淖尔市国土空间总体规划（2021-2035年）》，《巴彦淖尔市乌拉特前旗国土空间总体规划（2021-2035年）》，编制《乌拉特前旗新安镇国土空间规划（2021—2035年）》（以下简称“规划”）。

《规划》落实和深化《巴彦淖尔市乌拉特前旗国土空间总体规划（2021—2035年）》的规定和要求，突出战略性、协调性、综合性和约束性，是新安镇面向2035年的空间发展蓝图和战略部署，是城镇落实新发展理念、实施高效能空间治理、促进高质量发展和高品质生活的空间政策，是新安镇开展国土空间保护、开发、利用、修复和指导各类建设的行动纲领。是各类开发建设活动和编制相关规划、村庄规划等下位规划的基本依据。





## 规划范围与期限

---





# 规划期限与范围

## ■ 规划期限

乌拉特前旗新安镇国土空间总体规划期限为2021年至2035年。基期年为2020年，近期为2025年，远期为2035年，远景展望至2050年。

## ■ 规划范围：

**镇村体系规划范围：**新安镇行政辖区内全部国土空间，总面积为476.97平方公里，镇村体系规划范围：新安镇镇域行政区划范围，包括其下辖的13个行政村，总用地面积476.97平方公里。

**镇区规划范围：**镇区规划范围东至：新安镇机耕路，南至：排水沟，北至：小油路，西至：排水沟，规划范围63.27公顷。







## 空间战略与目标

- 1、战略定位
- 2、规划目标



# 战略定位

落实乌拉特前旗国土空间总体规划“三区一基地”的总体定位，助力构建构建“一心一屏三区，一廊双核多点”的国土空间保护开发总体格局，加快推进“一核三心，五区多点”现代化产业体系建设，立足自身资源禀赋，发挥区位比较优势。重点打造新安镇果蔬、籽瓜、葵花、小麦、玉米、葵花等农产品生产加工业，打造明星产品、树立品牌效应，绿色农畜产品生产、加工、输出等产业。**新安镇的定位为以果蔬、粮食生产加工为主的绿色农业生产先行区。**

## 1、优质果蔬、玉米种植农业产业园区

稳定粮食综合生产能力，坚持藏粮于地藏粮于技。加强基础设施建设，落实最严格的耕地保护制度，全面实施高标准农田建设，发展节水农业；继续扶持巩固发展设施农业；大力发展沿山旱田区有机绿色农业，强化农业科技创新，大力推广绿色增产技术模式，推进实施农业机械化工程，加强现代农业机械的普及推广，进一步稳定提高农业综合生产能力。提升果蔬、玉米产业效益，实现斯力很产业兴旺和生活富裕的途径。

## 3、农村产业融合发展示范区

大力发展现代农产品加工业，以“粮头食尾”、“农头工尾”为抓手，形成农产品加工产业集群，尽可能把产业链留在乡镇，改变农村卖原料、城市搞加工的格局。支持发展适合家庭农场和农民合作社经营的农产品初加工，支持乡镇发展农产品精深加工，建成一批农产品专业村和加工强村。统筹农产品产地、集散地、销地批发市场建设，加强农产品物流骨干网络和冷链物流体系建设。培育农业产业化龙头企业，推进现代农业产业园、农村产业融合发展示范园建设。健全农村一二三产业融合发展利益联结机制，让农民更多分享产业增值收益。



# 规划目标

## ■ 2025年近期发展

到2025年，国土空间开发与保护格局更加协调，综合实力全面提升，基础设施服务体系趋于完善，宜居生活取得显著成效。

## ■ 2035年规划期末

到2035年，国土空间格局全面优化，综合实力位居全旗前列，城乡融合发展更加均衡，全面建成“农村生态宜居、人居环境整洁、农业绿色增长、农村一二三产融合发展”的特色小镇，基本实现人与自然和谐共生的现代化，生态环境质量、资源能源集约利用、经济发展跻身全旗前列。

## ■ 2050年远景规划

到2050年：全面实现农业现代化，绿色发展典范作用全面彰显，城乡居民享受更加幸福安康的生活，绿色智能创新要素加快集聚，交通通达能力持续提升，成为镇域农业现代化发展样板区。





## 04

# 国土空间总体格局

- 1、镇域国土空间总体格局
- 2、国土空间规划分区
- 3、统筹划定三条控制线



# 镇域国土空间总体格局

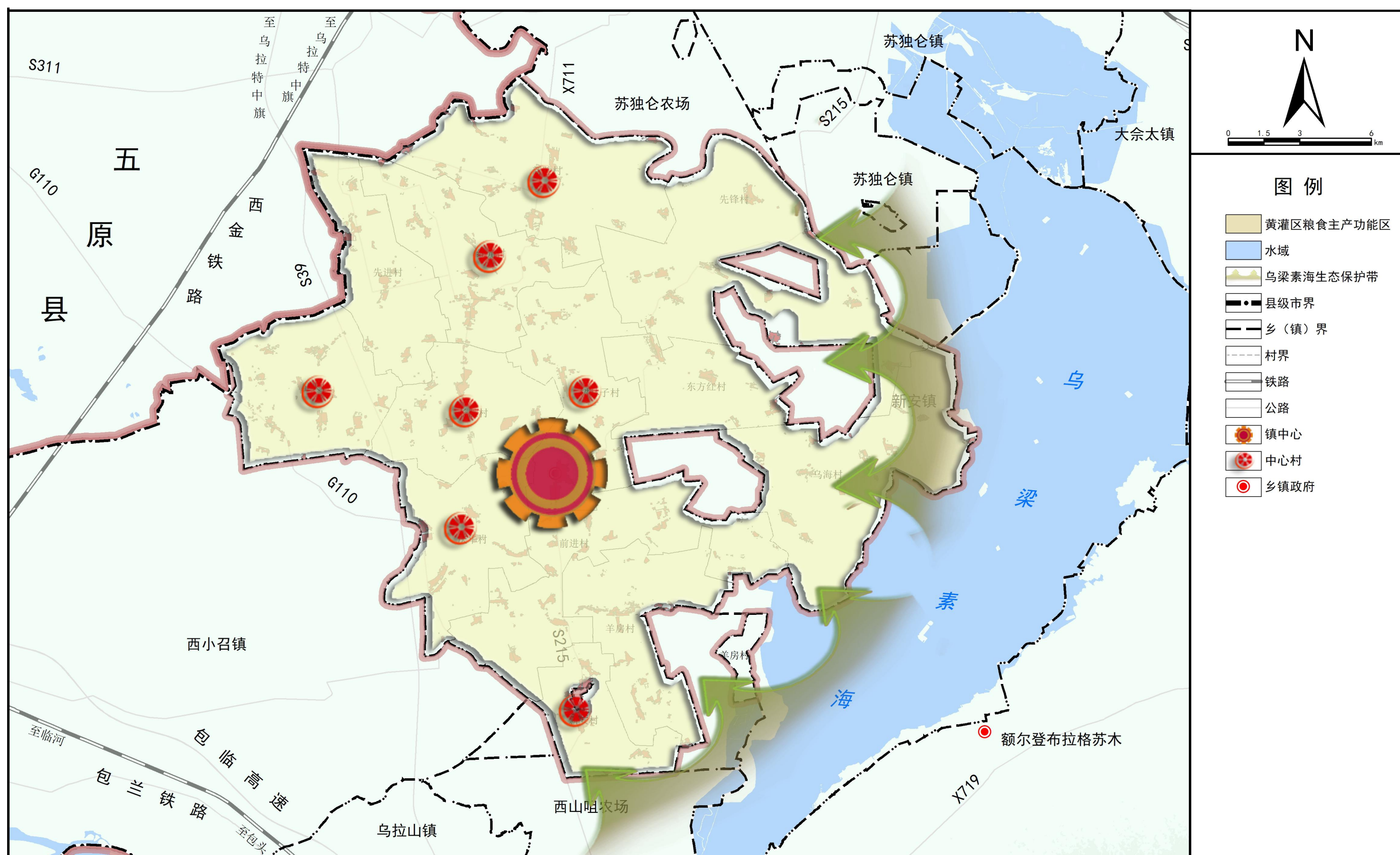
## ■ 镇域形成 “一核多点，一带一区” 的国土空间开发保护总体格局

**“一核”**：以镇区为发展中心，做大做强镇区，强化镇区作为全镇政治、经济、文化中心的作用，不断完善镇区在镇村体系中的功能；扩大镇区的规模；加快发展制造业、商贸、物流业，实现产业升级和行业扩大，提升经济实力，带动全镇社会经济发展；

**“多点”**：中心村为节点，作为新安镇未来发展的经济增长节点；

**“一带”**：沿乌梁素海为发展重点，以保护乌梁素海水生态环境为第一，形成乌梁素海生态保护带，引领新安镇高质量发展；

**“一区”**：黄灌区粮食主产功能区为载体，协调水地人资源关系，推进生态治理与绿色转型、生态共建环境共治，促进产业分工协作，支撑农牧地区绿色低碳发展。



图： 镇域国土空间总体格局图



# 统筹划定三条控制线

## ■ 生态保护红线

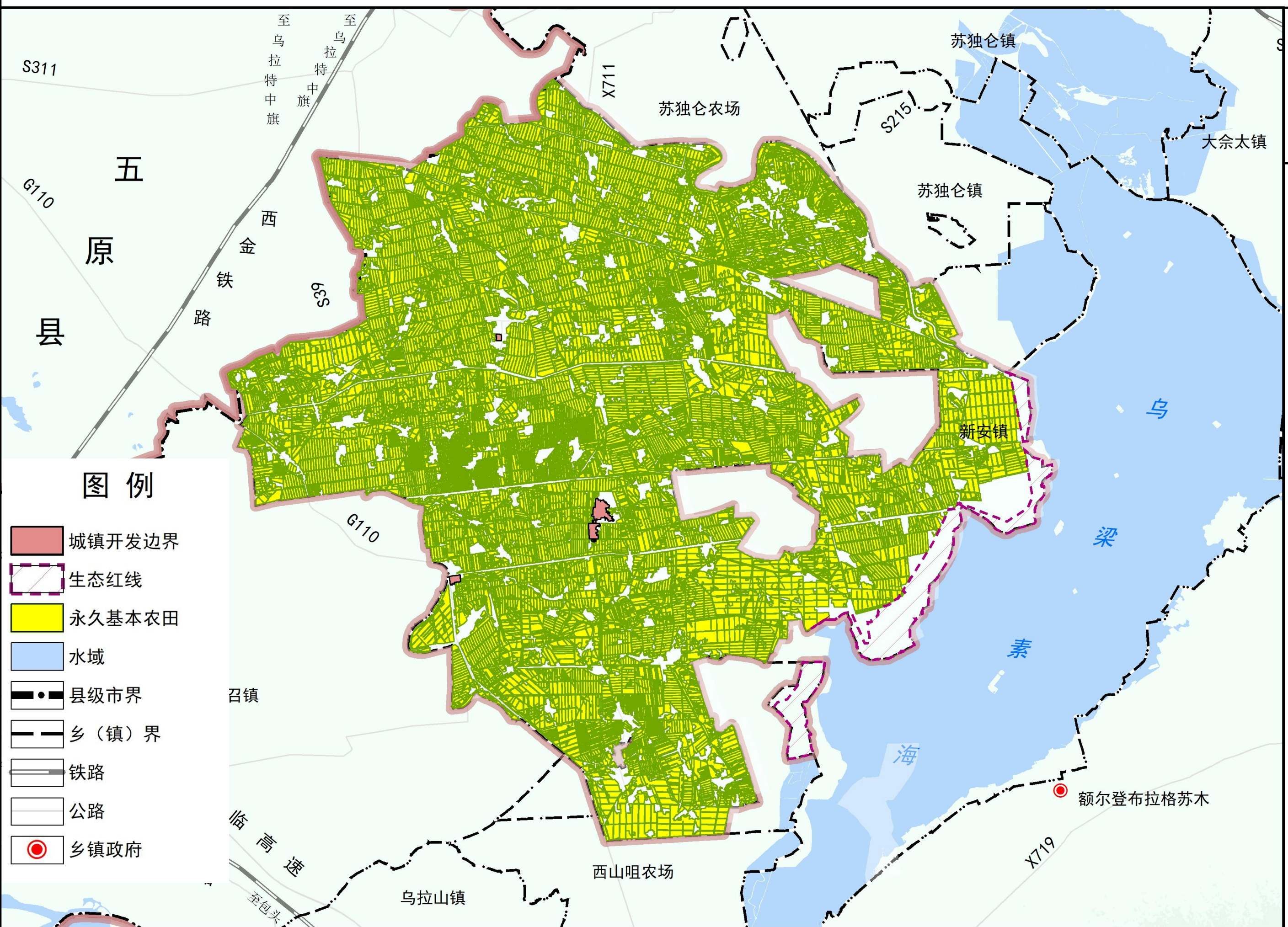
在生态空间范围内具有特殊重要生态功能，必须强制性严格保护的区域。全镇生态保护红线区域约占镇域国土面积的2.84%。

## ■ 永久基本农田保护线

永久基本农田是为保障国家粮食安全和重要农产品供给，实施永久特殊保护的耕地。保护线内从严格管控非农建设行为，鼓励开展高标准农田建设和土地整治，提高永久基本农田质量。全镇永久基本农田面积约占镇域国土面积的10.48%。

## ■ 城镇开发边界范围线

在一定时期内因城镇发展需要，可以集中进行城镇开发建设、以城镇功能为主的区域边界，涉及城市、建制镇以及各类开发区等。全镇城镇开发边界面积约占镇域国土面积的0.17%。



图： 镇域三条控制线划定图



# 国土空间规划分区

## ■ 划分国土空间规划分区

新安镇发展区细分为9类二级基本分区，分别为一般农业区、农田保护区、居住生活区、村庄建设区、林业发展区、牧业发展区、生态保护区、矿产能源发展区。



图： 镇域国土空间规划分区图





05

城乡融合发展

- 1、城镇体系规划
- 2、优化产业空间
- 3、加强历史文化保护



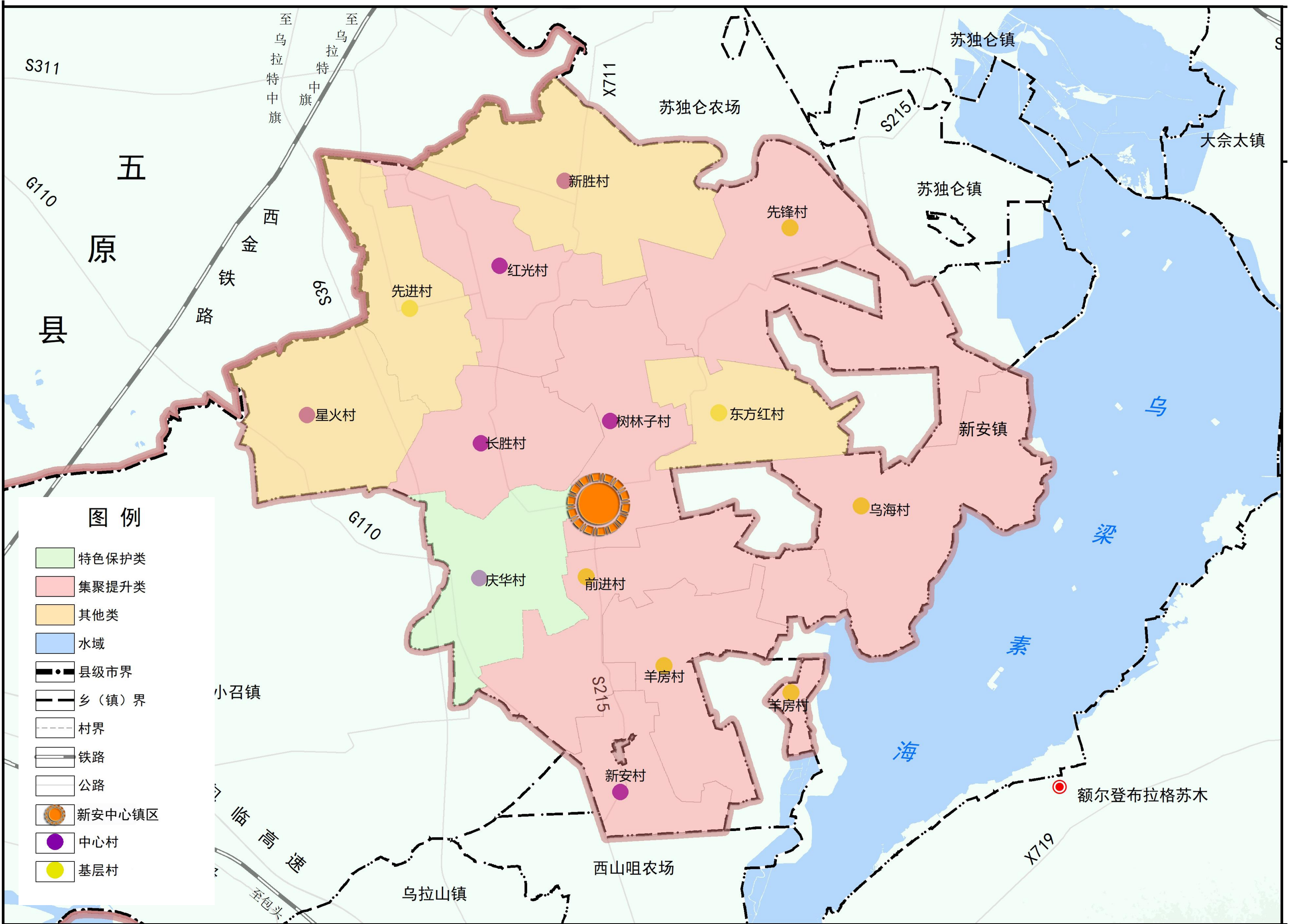
# 城镇体系规划

■ 本着强化中心镇区，合理构筑村庄等级规模结构的发展思路，规划期内镇域镇村体系形成城镇——中心村——基层村三级规模等级结构。

**I级：镇区，1个。**规划新安中心镇区，为全镇政治、经济、文化中心；。

**II级：中心村，7个。**庆华村、新安村、新胜村、星火村、长胜村、红光村、树林子。

**III级：基层村，6个。**先进村、前进村、先锋村、东方红村、乌海村、羊房子村。



图：镇域城镇体系规划图



## 优化产业空间

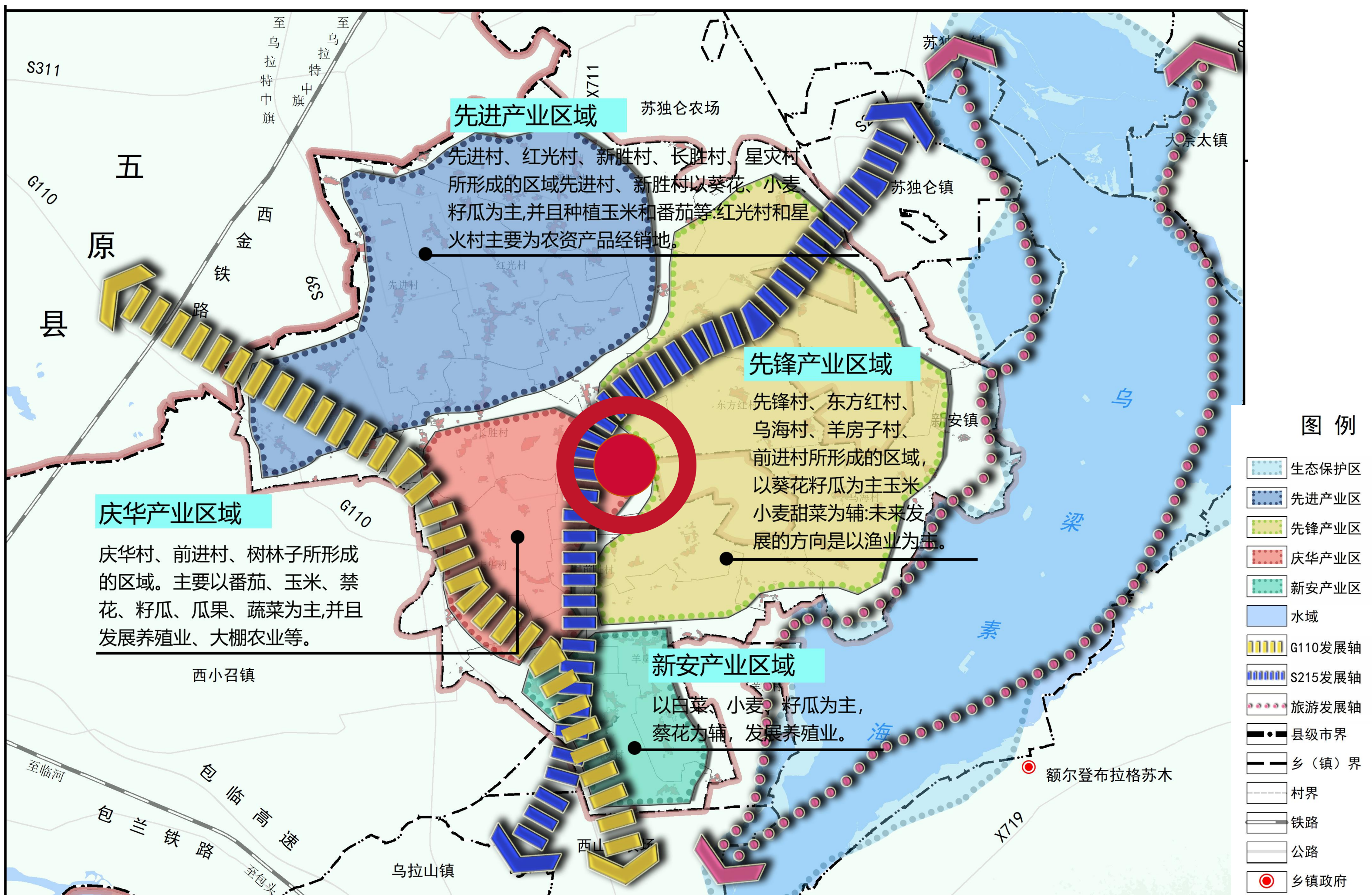
### ■ 优化产业空间，促进产业转型

构建“一核、五区、三轴”的产业布局结构。

一核：新安镇产业综合服务核心。

五区：综合新安镇的产业资源现状，将新安镇的产业布局为五个区，包括一：先进生产区是以先进村为中心，以红光村、长胜村等为辅，主要发展农资产品经销的区域；二：先锋生产区是以先锋村为中心，东方红村、乌海村等为辅，主要发展葵花、籽瓜的区域；三：庆华产业区是以庆华村为中心，前进村、树林子村为辅，主要发展番茄、玉米、果蔬、养殖业、大棚农业的区域；四：新安产业区主要是新安村以白菜、小麦、籽瓜为主，葵花为辅，并发展养殖业的区域；五：生态保护区主要是新安镇与乌梁素海交界处的区域。

三轴：以G110为轴的发展轴，以S215为轴的发展轴，以乌梁素海为轴的旅游发展轴。



图：镇域产业发展与布局空间布局规划图



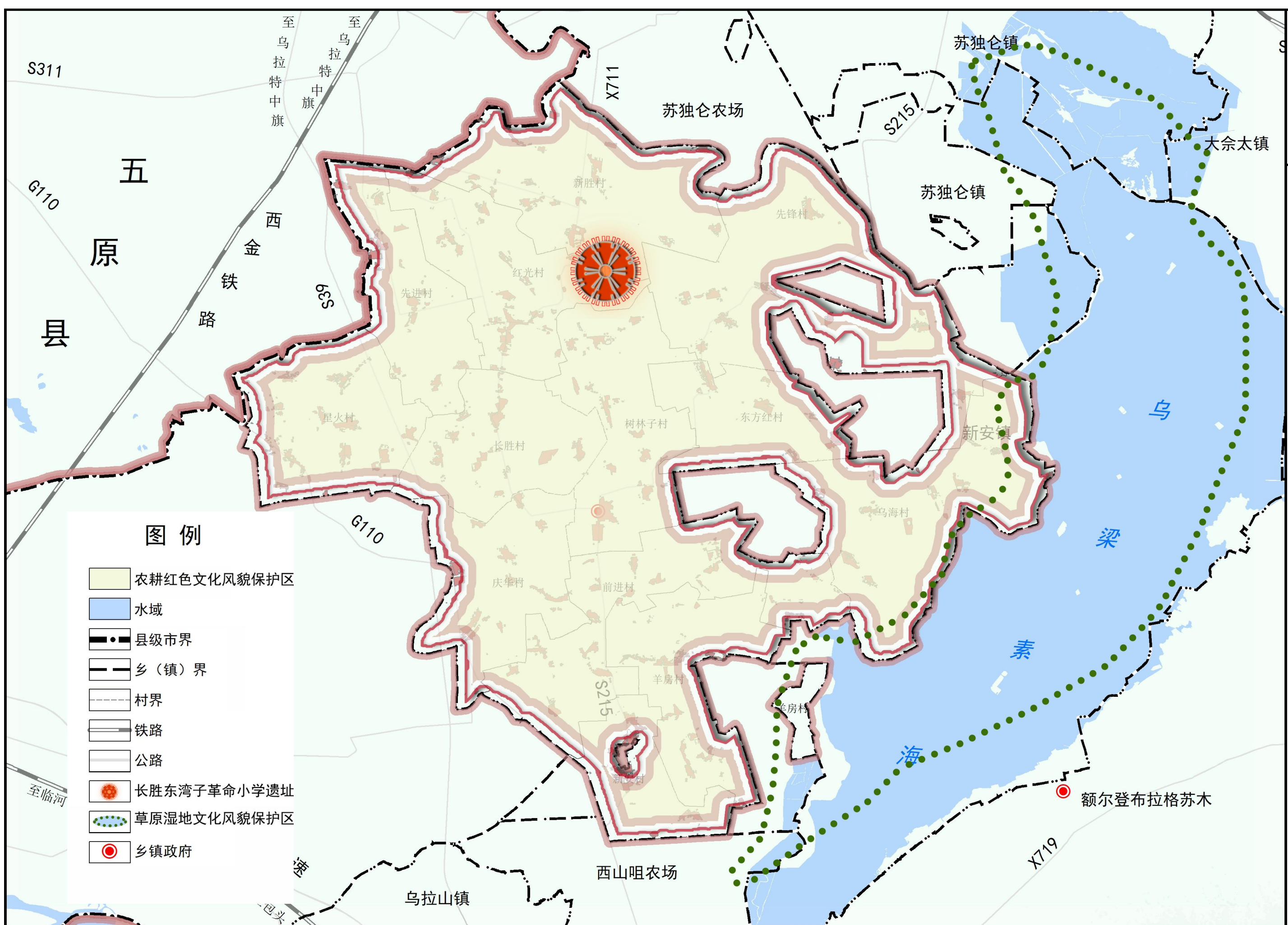
## 加强历史文化保护

### ■ 构建“一核、一区”的新安镇历史文化保护格局

构建长胜东湾子革命小学遗址核心；划定农耕红色文化主题风貌保护区，保护由镇域内历史建筑、传统风貌建筑、历史文化空间、各级文物保护单位构建的历史文化空间节点。

### ■ 明确展示利用历史文化遗产的空间要求

严格按照各级文保单位的保护范围及建设控制地带范围规定，开展保护、开发建设展示工作。文物周边地区的风貌应尽量与文物协调，在保护的前提下，对文物进行适当的利用。对于历史文化和自然景观资源富集、空间分布集中的区域和走廊，应明确整体保护和活化利用展示的空间要求。



图：镇域历史文化保护规划图





## 基础设施与韧性城市

- 1、综合交通体系
- 2、公共服务体系
- 3、水资源保护与利用
- 4、市政基础设施体系
- 5、公共安全和综合防灾







## 公共服务设施

### ■ 完善公共服务设施体系

规划形成一个中心，即行政商业中心，行位于镇政府中心，党政大楼和各行政部门集聚在这片区，方便服务大众，城市发展已经形成的商业网络为基点，进一步优化完善商业服务体系。

### ■ 形成“基础保障型 - 品质提升型 - 特色引导型”三级设施体系



#### 教育设施

完善基础教育设施，优化乡村中小学教育布局；



#### 医疗卫生

每个中心村至少布置1处卫生服务中心；



#### 文化体育

每个村至少布置1处文化活动中心及健身活动广场；



#### 福利设施

每个中心村至少布置1处老幼服务中心；

### ■ 建立30分钟乡村生活圈

以中心村为基础，合考虑乡村居民常用交通方式，按照30分钟可达的空间尺服务要素的错位配置和共享使用。



## 市政基础设施体系

### 给水工程

完善供水引水工程，提升城镇供水保障能力。加强农村水利工程建设，进一步提高农村饮水安全保障程度和质量。强农村饮用水水源保护，加强水质检测能力建设。完善农田基础水利设施，加大水利设施投入力度，加快灌区配套和节水改造，推广农业节水设施和节水技术，提高水资源的综合利用率。积极探索太阳能提灌，继续推进农建综合示范区水利建设。

### 排水工程

规划区排水体制规划为雨污分流制排水体制。利用自然地形铺设雨水干管，部分雨水经雨水管道收集后直接排放到就近收纳水体当中，部分雨水汇集到规划区内其他沟渠中。

### 电力工程

全面实施配网升级改造，重点推进架空线入地、电网配电设施改造、配网结构优化、装备水平提升等项目，提升区域供电保障能力。优化网架结构，满足区域新增负荷需求，提高电网安全稳定运行。

### 供热燃气工程

尽可能利用清洁能源，加快提高清洁供暖比重，构建绿色、节约、高效、协调、适用的清洁供暖体系，实现供热方式多元化，推进绿色供热快速发展。

完善多源多向、互连互通的燃气输配系统。加快建设天然气管道，形成天然气输气干线环网，实现天然气管道通双气源。

### 电信工程

不断优化网络架构，探索新型互联网交换中心建设及运营模式，进一步提升网络通信效率和质量。提高网络骨干带宽，持续提升镇区宽带接入速率和户均带宽水平。



# 公共安全与综合防灾

## ■ 抗震规划

设防标准：乌拉特前旗地震基本烈度为7度。新安镇中一般建筑抗震按7度设防。重要建筑即城镇生命线系统建筑提高一度。

工程抗震：贯彻先重点、后一般的原则，新建工程严格按照抗震设防的规定设计和施工。

避震疏散规划：采取以“临震避难为主，震前疏散为辅”的原则进行，服务半径为0.5~1.0公里。

## ■ 消防规划

消防室：以接到报警5分钟内消防车可以到达责任区边缘为准则。规划设置1处消防室，用地面积不小于1000平方米。

消防给水：消防用水按同一时间火灾次数为2次，每次灭火用水量为35L/s考虑，火灾持续时间为2h计算，采用多水源供水方式，规划由给水管网和消防水池供给。

消防通道：规划区道路均为消防通道，当街坊长宽超过150m时，应设置穿过街坊的消防通道。消防通道宽度不应小于3.5m，净高不应小于4m，转弯半径不小于15m。

## ■ 应急保障

建设综合防灾应急指挥中心与应急物资储备库。加强生命线系统建设，构建综合性、现代化、全方面的应急保障体系。





07

## 国土整治与生态修复

- 1、国土综合整治
- 2、生态修复



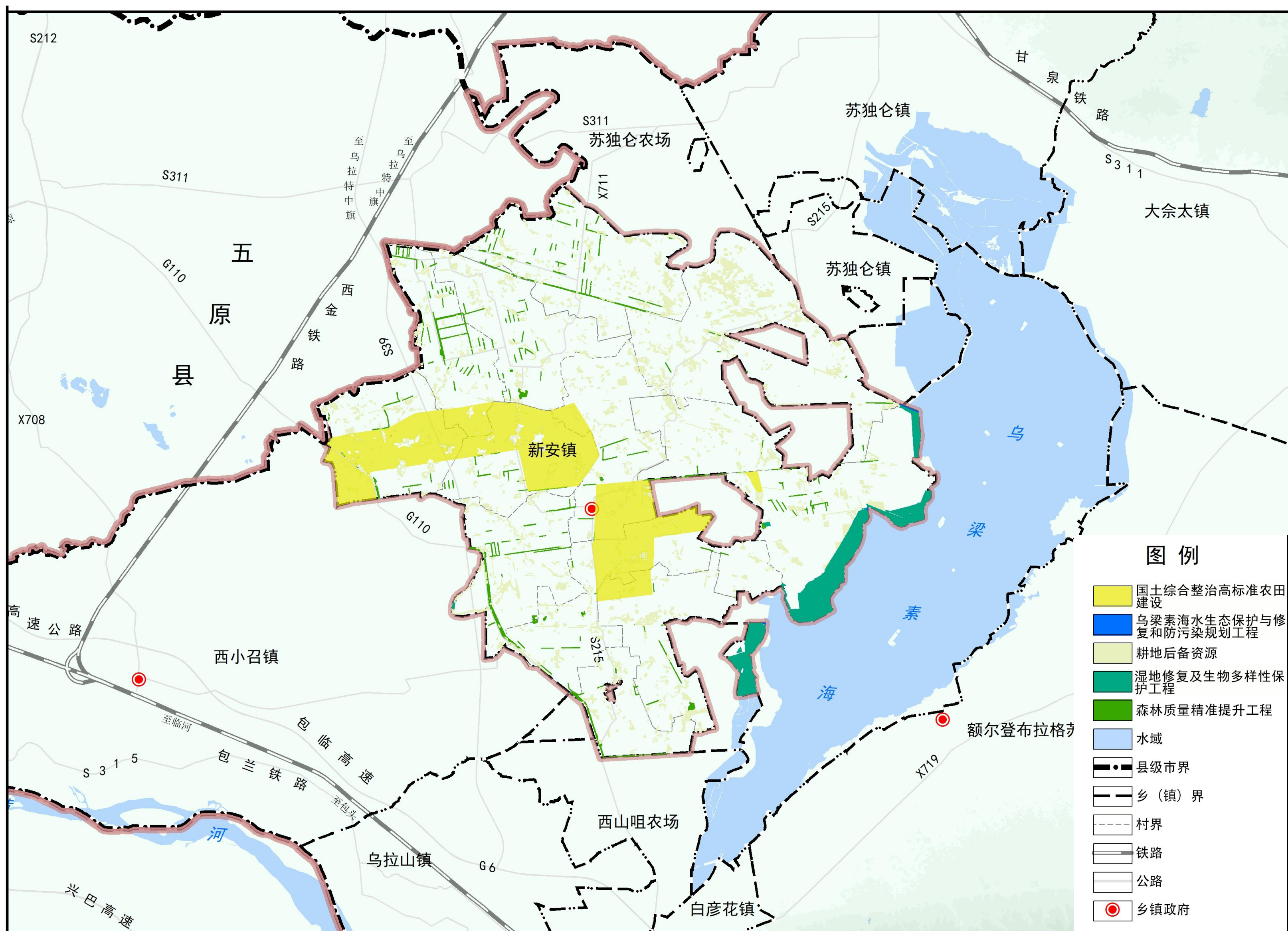
# 国土综合整治

## ■ 综合整治目标

农用地综合整治区突出耕地“三位一体”保护，统筹推进耕地提质改造、农田基础设施建设等项目，确保整治区域内耕地质量有提升，传承传统农耕文化，改善农田生态；合理开发利用国土资源、改进生产力布局、协调城乡发展、保护和改善生态环境。

## ■ 重点整治内容

以农用地综合整治为重点，不断提高高标准农田建设水平，提高农田适度规模经营，根据基础条件对耕地进行“提质改造”，进一步修复耕地污染，改善耕作条件，保障粮食产能。



图：镇域国土综合整治和生态修复规划图



## 生态修复

### ■ 综合整治目标

开展河湖水生态治理项目1项，风沙林草生态治理项目2项，农田建设项目2项。

### ■ 综合整治内容

围绕乌梁素海生态保护和林草高质量发展，全面推进山水林田湖草沙一体化保护修复这条主线；突出农业产业发展和以山水林田湖草沙一体化两大重点；推进大规模国土绿化、产业提质增效、资源保护管理创新三大行动。







08

## 中心城区布局优化

- 1、中心城区功能布局
- 2、绿地和开敞空间
- 3、城市风貌引导与管控
- 4、城市控制线



## 中心城区功能布局

### ■ 总体上形成“一心、两轴、四组团”的规划建成区总体布局结构

#### 一心

指在规划区相对中心的位置，围绕镇政府所在地及税务所、幼儿园、剧场等布置的行政管理用地以及教育机构用地等，形成行政办公及教育中心；在行政办公中心南侧集中布置文体科技用地，形成综合服务中心。

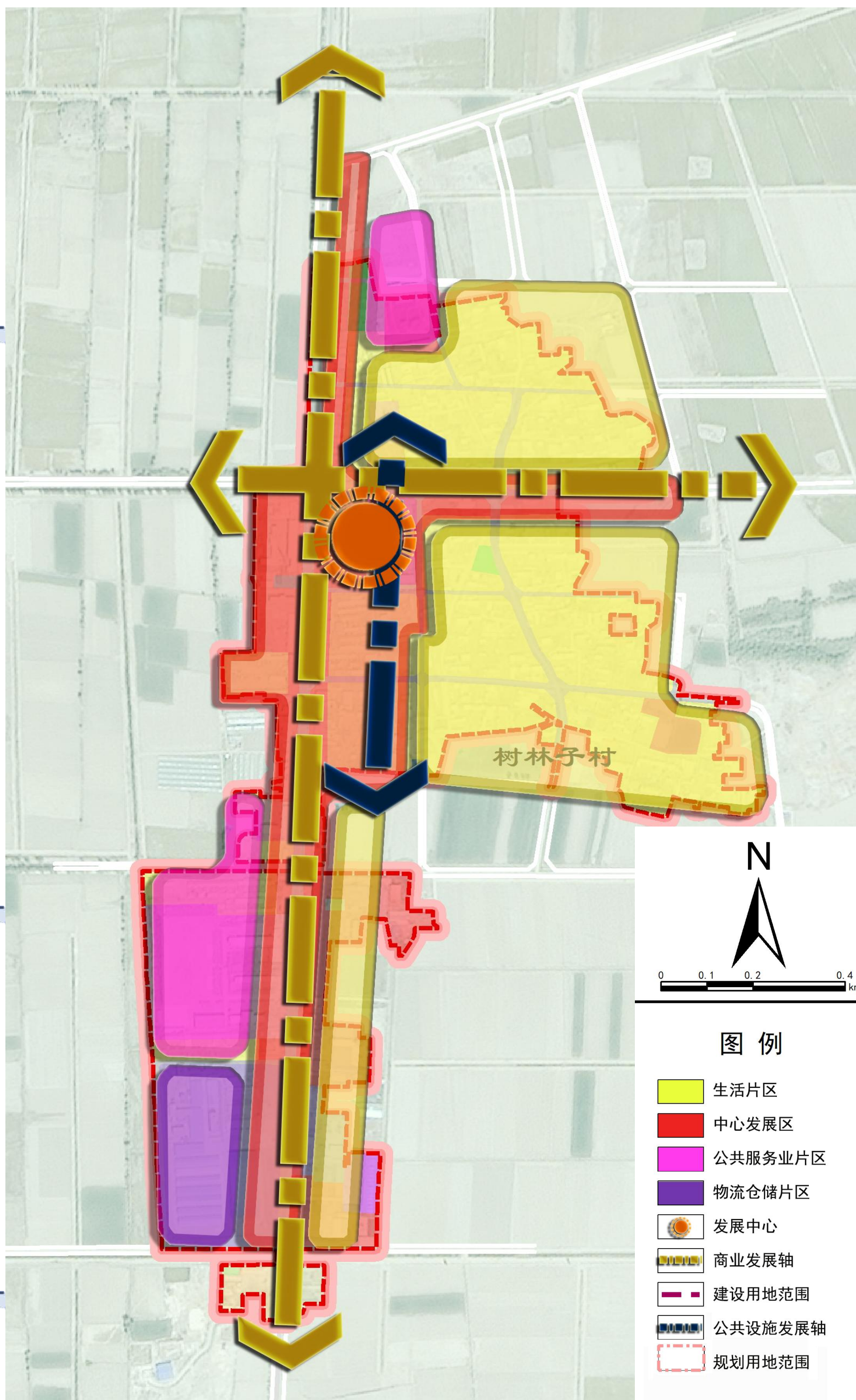
#### 两轴

指沿新苏线布置商业、行政管理、邮政所、电信所、小学、幼儿园、农贸市场等公共服务设施，注重道路两侧建筑形体、色彩的控制，形成乡镇发展主轴。同时，新苏线也是联通南北的主要交通轴线。

沿纬四路布置商业，形成镇区的东西发展次轴，并起到联系镇区东西的作用。

#### 四组团

即根据用地功能，将规划区划分为三个居住生活组团、一个综合服务组团其他组团之间的功能互动。



图：中心城区空间结构图



## 绿地和开敞空间

### ■ 构筑“林田环绕、绿廊相通”的建成区与农、林、草地镶嵌分布的城乡生态绿地框架

#### ■ 布置“两横三纵两点”的镇区绿地网络结构

“两横”为纬四路和纬十一路两侧的绿化景观带；

“三纵”为规划区西侧带状生态防护绿地和新苏线、经五路绿化景观带；

“两点”为政府用地西侧的绿地和生活区绿地。

#### ■ 规划形成“一心、两轴、多点”的绿地景观格局

**一心：**规划区中部的景观核心。集行政管理、教育机构、医疗卫生、文化娱乐以及商业服务等为一体，形成规划区的景观核心；

**两轴：**指注重纬四路、新苏线两侧建筑形体、色彩的控制，形成规划区两条建筑景观轴；

**多点：**注重公园、广场、小游园景观的打造，在镇政府南面设置绿化广场1处，剧场南面设置集散广场一处，沿主要道路结合公共服务设施布置多处面积适中的街头绿地，在居住用地内部适当位置布置小块的小区绿地，形成数个绿化景观节点，为居民提供便捷的绿化休憩场所。



图： 中心城区绿地系统规划图



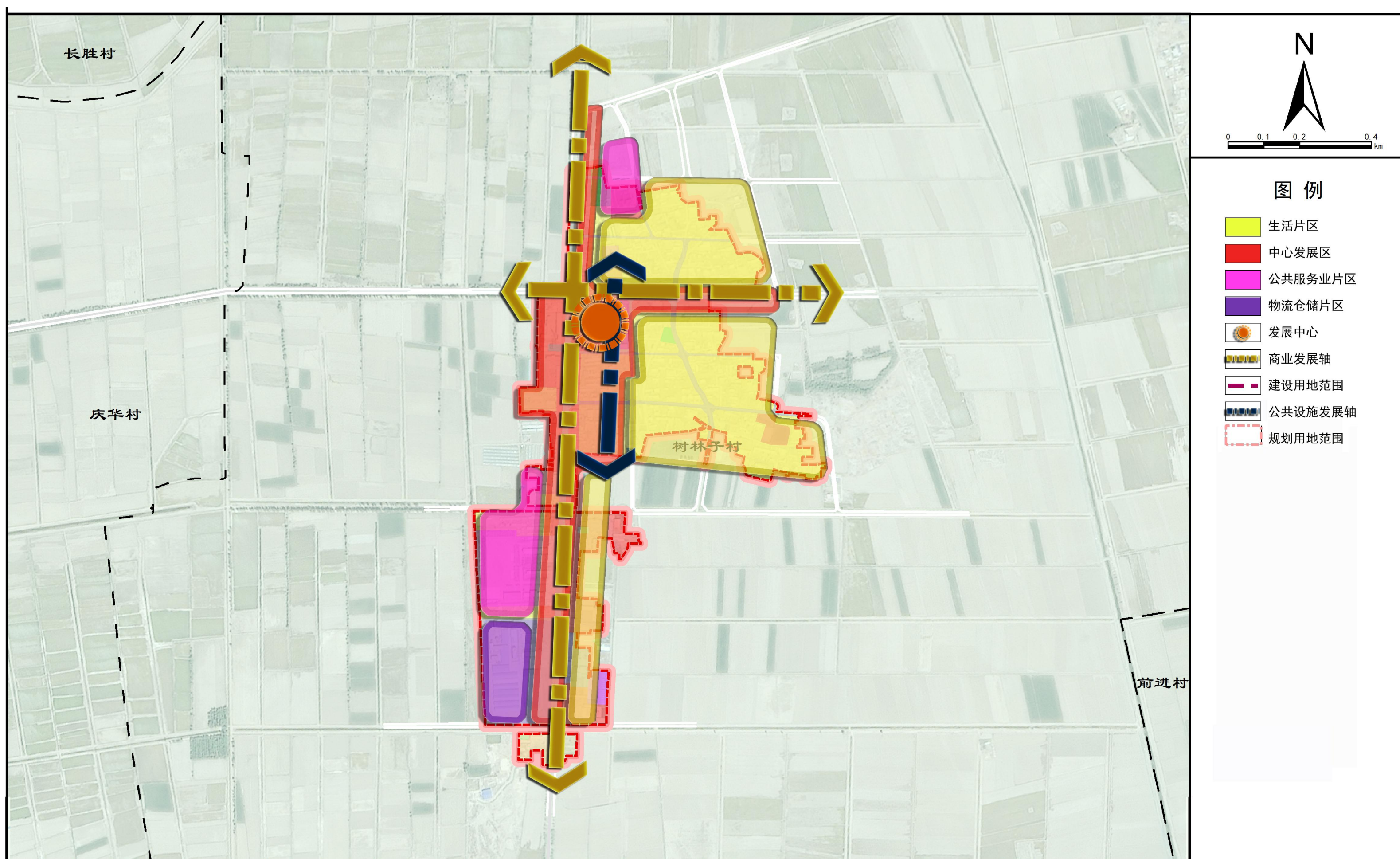
# 城市风貌引导与管控

## ■ 城市设计理念

以新安镇中心城区为城镇重点地区进行城市设计，以“完善自然生态渗透，延续人文景观精神，体现城市生活活力”为核心理念，融合自然、人文与城市各类要素。

## ■ 城市设计重点

推进“绿核融城、田园隐城”等山水城相融的建设模式，强化塑造中心城区“一心、三轴、四区”的空间结构，彰显城市形象特色。



图： 中心城区总体城市设计结构规划图



## 城市控制线

### ■ 加强对城市公共资源的保护，促进城市健康有序发展建设

#### 城市绿线

是指城市各类绿地范围的控制线，应该包括城市一切已经建成的绿地、已经规划但未建设的绿地。

#### 城市蓝线

是指城市蓝线，是指城市规划确定的江、河、湖、库、渠和湿地等城市地表水体保护和控制的地域界线。

#### 城市黄线

是指规划区范围内基础设施用地的控制界线。在规划区黄线内新建、改建、扩建各类建筑物、构筑物、道路、管线和其他工程设施，应当依法向建设主管部门（城乡规划主管部门）申请办理城市规划许可，并依据有关法律、法规办理相关手续。

#### 城市紫线

是指国家历史文化名城内的历史文化街区的保护范围界线，以及优秀历史建筑的保护范围界线。城市紫线范围内文物保护单位保护范围的划定依据有关文物保护的法律、法规。





## 规划实施保障

- 1、规划传导
- 2、实施保障



# 规划传导

## ■ 对详细规划的传导

(1) 城镇开发边界内：在中心城区城镇开发边界内划分详细规划编制单元，明确单元主导功能定位以及应落实的基础设施、公共服务设施、防护绿地和公园绿地、结构性水域、开发强度分区等控制传导要求，并制定用途分类细化的基本规则。

(2) 城镇开发边界外：城镇开发边界以外的特色产业区、特殊用途区，划定编制单元，明确功能布局、重要控制指标、要素配置等约束指标和准入条件。

(3) 村庄规划：开展村庄分类与布局规划，为下一步村庄规划的具体编制做好前期准备工作。已编制完成“多规合一”试点村庄规划的村庄应将其成果纳入本次规划，重点保障村民建房、基础设施、公共服务设施、农村新产业新业态等与乡村振兴相关的项目用地。





## 实施保障

### ■ 建设实施监督信息系统

依托旗级国土空间基础信息平台 and 国土空间规划“一张图”实施监督信息系统，建立国土空间规划动态监测评估预警机制，依据国土空间规划确定的各项指标，对国土空间开发保护利用进行动态监测，对突破刚性管控要求、约束性指标的风险及时预警，做到早发现、早研判、早解决。

### ■ 定期评估与适时修改

健全资源环境承载能力监测预警长效机制，建立国土空间规划定期评估制度，结合国民经济社会发展实际和规划定期评估结果，对国土空间规划进行动态调整完善。

围绕国土空间规划年度实施的关键任务和核心问题进行分析评价，对重点指标的年度变化情况进行深入剖析，提出针对性的对策建议，作为制定下一年度规划实施计划的重要依据；评估针对五年期国土空间规划实施的总体情况进行全面评价和阶段性总结，对各项规划目标、指标和任务的完成情况进行整体把控，对未来发展趋势进行分析判断，提出下一阶段规划实施重点任务，作为编制国土空间近期规划的重要依据。

### ■ 推动建立差异化绩效评价与考核制度

在镇政府领导下，各有关部门要依法实施规划。镇政府履行国土空间规划实施主体责任，自然资源部门负责规划的具体实施

建立规划单元和规划街区制度。建立分类施策、全过程管控的精细化规划实施机制。全面落实责任规划师制度。按照谁审批、谁监管的原则，分级建立国土空间规划审查备案制度。健全完善规划公开制度、公众参与制度和社会监督制度。实行编、审分开和审、批分离，推行独立开展技术审查的专家委员会制度和第三方评估制度，搭建由各部门、各相关方参与的规划审查平台，完善“多规合一”协同工作机制。



# 乌拉特前旗新安镇

